



# 平成28年度事業報告

# 平成28年度

## てまりデイサービスセンター 事業実施報告書

### 1. 利用者状況

		利用者 数(人)	延利用者 数(人)	一日平均 利用者数	利用者 負担額 保険請求	利用者 負担額	合計	昼食費	
平成28年	4月度	94	905	30.2	7,462,168	871,992	8,334,160	611,670	
	5月度	93	853	27.5	7,092,489	820,481	7,912,970	578,940	
	6月度	90	815	27.2	6,701,432	777,088	7,478,520	548,700	
	7月度	87	836	27.0	6,910,411	809,309	7,719,720	562,320	
	8月度	87	830	26.8	6,823,121	798,579	7,621,700	567,900	
	9月度	92	863	28.8	7,135,254	792,806	7,928,060	584,460	
	10月度	93	876	28.3	7,285,606	849,494	8,135,100	587,970	
	11月度	92	805	26.8	6,722,933	787,447	7,510,380	546,630	
	12月度	84	779	25.1	6,420,427	756,003	7,176,430	527,190	
	平成29年	1月度	85	758	24.5	6,366,227	747,813	7,114,040	512,130
		2月度	85	696	24.9	5,966,619	699,961	6,666,580	472,650
		3月度	79	743	24.0	6,250,171	729,759	6,979,930	502,080
	合計	1,061	9,759	26.7	81,136,858	9,440,732	90,577,590	6,602,640	
				一人当り	8,314.0	967.4	9,281.4	676.6	
	27年度合計	1,116	9,880	27.1	80,410,190	9,217,150	89,627,340	6,635,940	

## 2 . 利用状況

	朝夕食 おやつ	キャンセル 料他	自費	限度額 オーバー他	調整	計	月度総計
H28年4月度	600	0	90	0	0	612,360	8,946,520
5月度	600	2,342	160	12,210	0	594,252	8,507,222
6月度	1,080	0	8,583	52,540	0	610,903	8,089,423
7月度	1,140	0	250	27,290	0	589,000	8,308,720
8月度	480	3,643	861	33,840	0	606,724	8,228,424
9月度	1,020	3,975	375	35,770	0	625,600	8,553,660
10月度	1,320	4,075	540	16,100	0	610,005	8,745,105
11月度	660	1,943	820	13,060	0	563,113	8,073,493
12月度	720	3,773	185	1,120	0	532,988	7,709,418
H29年1月度	780	2,392	122	2,640	0	518,064	7,632,104
2月度	540	5,541	460	0	0	479,191	7,145,771
3月度	780	1,555	110	0	0	504,525	7,484,455
合計 一人当り	9,720	29,239	12,556	17,300	0	6,846,725 701.6	97,424,315 9,983.0

### 3. 障害者利用状況

	利用者 数(人)	延利用 者数(人)	一日平均 利用者数	市役所 請求額	利用者 負担額	合計
<u>H28年</u>						
4月度		今年度利用者なし				
5月度						
6月度						
7月度						
8月度						
9月度						
10月度						
11月度						
12月度						
<u>H29年</u>						
1月度		今年度利用者なし				
2月度						
3月度						
合計						

## 4・ てまりデイサービスセンター

	4月	5月	6月	7月	8月	9月	10月	11月	12月	1月	2月	3月	合計
平均													
利用実人数 88.4	94	93	90	87	87	92	93	92	84	85	85	79	1,061
内障害者 0.0	0	0	0	0	0	0	0	0	0	0	0	0	0
月間延人数 813.3	905	853	815	836	830	863	876	805	779	758	696	743	9,759
月間達成率 94.8%	106.5%	100.1%	96.3%	83.1%	96.8%	101.8%	102.9%	96.1%	90.7%	89.8%	86.1%	88.1%	1,138.3%
平均利人数 26.7	30.2	27.5	27.2	27.0	26.8	28.8	28.3	26.8	25.1	24.5	24.9	24.0	321.1
入浴サービス 771.9	835	795	774	805	806	873	828	713	745	728	669	692	9,263
機能訓練 478.4	521	518	503	529	506	493	502	481	453	469	398	378	5,741
口腔ケア 67.1	104	76	61	55	57	61	71	71	68	64	56	61	805
昼食サービス 799.7	895	841	798	818	817	846	855	794	767	748	687	730	9,596
朝・夕食延人数 0.0	0	0	0	0	0	0	0	0	0	0	0	0	0

## 5・ 要介護度別人数(単位:人)

平成28年度合計

要介護度	男	女	計	比率(%)
要支援1	0	4	4	0.4%
要支援2	38	65	103	9.6%
介護度1	89	164	253	23.5%
介護度2	128	220	348	32.4%
介護度3	38	54	92	8.6%
介護度4	62	141	203	18.9%
介護度5	24	47	71	6.6%
障害者	0	0	0	0.0%
計	379	695	1,074	100.0%

利用者数(月)	年齢	
• 男性 32	87.5	
• 女性 58	85.9	
• 計 90	87.1	(平均)

## 6・ 年齢別利用者 平成28年度 月平均 (単位:人)

	男性	女性	計
～60歳未満	0	0	0
60歳以上～65歳未満	0	0	0
65歳以上～70歳未満	0.7	0	0.7
70歳以上～75歳未満	1.3	0.8	2.1
75歳以上～80歳未満	0.9	3.5	4.4
80歳以上～85歳未満	4.3	12.9	17.2
85歳以上～90歳未満	5.8	21.8	27.6
90歳以上～95歳未満	10.7	20.3	31.0
95歳～以上	1.8	4.7	6.5
計	25.5	64.0	89.5

## ・7.年間実施行事・調理レクリエーション内容

- 4月 お花見ドライブ(15日・22日)・葛餅風わらび餅(20日)
- 5月 買い物ツアー(17日・24日・31日)・ミニピザ(24日)・法人花植え参加(22日)
- 6月 外食ツアーin里味(17日・24日)・フライドポテト(23日)  
演芸大会参加-職員のギターに合わせて歌披露(14日)
- 7月 セタ飾り作成・レク(7日)・夏野菜カレー(24日)・外食ツアーin里味(1日・8日)
- 8月 デイサービス夏祭り(26日)
- 9月 敬老会(19日)
- 10月 外食ツアーin里味(3日・17日・24日)・ピザづくり(21日)〈フードリンク職員協力あり〉
- 11月 デイ演芸大会(22日)・お寿司バイキング(28日)〈フードリンク職員協力あり〉  
てまり文化祭見学(開催日に随時)
- 12月 クリスマス会・クリスマスケーキ(23日)
- 平成29年
- 1月 新年会(1日～3日)・蕎麦打ち(26日)〈フードリンク職員協力あり〉
- 2月 節分レクリエーション(3日)・ポテトチップス(19日)
- 3月 ひな祭りレクリエーション(3日)〈ボランティア協力あり〉・八つ橋(15日)
- ※月に1度、調理レクリエーションを行い、一緒におやつ作りを行った。利用者にも好評だったので、来年度も継続していく。
- ※外食ツアーや買い物ツアー等、外出レクリエーションは皆様大変喜ばれていたもので、来年度も計画していく。外食ツアーは大変好評だった為3回実施した。利用時に外出する機会を持てるようにと「足湯ツアー」も計画したが職員数の問題等あり、2回ほどしかできなかった。



## 8.月カレンダー製作

4月 さくら	5月 鯉のぼり	6月 あじさい	7月 七夕
8月 花火	9月 けいとう	10月 コスモス	11月 菊人形
12月 クリスマスツリー	1月 年賀状	2月 風神・雷神	3月 おひな様

※毎月、フロアに掲示していた。カレンダー作成担当職員が企画。

午前中やレクリエーションの時間を利用して、作成した。季節感を感じられて、皆様にも講評である。作品は、デイサービス作品として「てまり文化祭」にも出品した。

## 9.コーヒータイムの実施

午後の静養後、コーヒータイムとしてお好きな飲み物を選んで提供している。

(コーヒー・紅茶・ココア・レモンティー・アップルティー・ミルクティー・昆布茶・梅昆布茶・

期間限定でカルピス・生姜湯等)大変好評で、「人から入れてもらうお茶は美味しい」と楽しみにされている方も多。来年度も継続で実施する。

## 10.個別レクリエーション

午前中の入浴待ち時間等、余暇時間を充実させる為に個別レクリエーションを行った。月のカレンダー製作や塗り絵・間違い探し等やカラオケを行い、皆さんに楽しんでいただけた。塗り絵等個人で作成したものに関しては持ち帰っていただいている。お部屋に貼っている方や、自宅でも塗り絵等を行っている方もいらっしや、在宅生活の中にも少し生かしているように感じる。文化祭にも出品した。

## 11.レクリエーション

その日のレクリエーション実行担当者が、午後に行うレクリエーションを決めていた。内容がマンネリ化しないように、会議の中で新しいレクリエーション内容を考えたり、各職員が持ち寄った新しいものを取り入れて行うことが出来た。主に、風船バレーやボーリング・輪送り・玉入れ等、身体を使うレクリエーションや、絵しりとり・タワーゲーム・○×ゲーム等脳リハビリ的なレクリエーションを行った。月毎にレクリエーション実施結果としてまとめている。

## 12.個別機能訓練

要介護1～5の方には個別機能訓練加算(Ⅱ)・要支援の方には運動機能向上加算を算定した。

機能訓練指導員より、利用者の心身等の状況に応じて、日常生活を送るのに必要な機能の回復又は、その減退を防止するための訓練並びに心身の活性化を図る為の活動を行なった。主に、歩行訓練(歩行器歩行・平行棒を使用しての歩行)・四肢の運動・拘縮予防のマッサージやストレッチ・計算問題や音読等の脳リハビリを行った。

ご本人・家族・ケアマネより希望があった方に行い、初回でアセスメント・メニューを決める。3ヶ月ごとに評価を行い、家族へ文章で伝えている。

状態に応じて、メニューを変更し、その方の今の状態に合わせたプログラムを行うようにした。

### 13.口腔機能向上

看護師により、利用者の口腔内を観察して、口腔に関しての助言・指導を行う。ご本人・家族・ケアマネより希望があった方に行い、初回でアセスメントを行なう。3ヶ月毎に評価を行っている。

毎日昼食後の口腔ケア時に、汚れや介助の必要性をチェックして、評価の参考としている。

### 14.ボランティア受入

- ・たんぽぽ演芸サークル様慰問　・双葉保育園様慰問　・天使幼稚園様慰問
- ・東町神楽保存会による神楽舞様来所(1月1日)
- ・個人ボランティア様(2名)が午前中に来てくださり、利用者のお話相手やお茶だし・お昼の準備等をして下さった。

### 15.インターンシップ・実習生の受入れ

- ・長岡こども医療介護専門学校1年生1名職場実習受け入れ  
(8月29日から9月2日)
- ・職場体験として、秋葉中学校2年生4名(7/6日～7/7日)  
刈谷田中学校3年生2名(7/28日)
- ・インターンシップとして枋尾高校2年生1名(8/1日から3日)受け入れ。

## 16 事故報告・ヒヤリハット

### 長岡市への報告2件

・(12/11日爪が剥がれた事故)(3/31日誤嚥による死亡事故)いずれも大きなクレーム等に発展することにはならず、早期対応ができた。但し同じような事故が繰り返し起こった。職員への注意喚起及び職員同士の声掛けで繰り返される事故の防止を図り、共有することで減少に努めていきたい。

4月事故 2件(忘物2件)  
ヒヤリハット 1件(わすれ1件)

5月事故 3件(服薬1件・物損1件・再検1件)  
ヒヤリハット 4件(忘物3件・車椅子での自走1件)

6月事故 3件(入浴1件・茶こぼし1件・送迎ミス1件)  
ヒヤリハット 3件(薬塗1件・靴下・靴間違い2件)  
クレーム 1件(入浴の際にきちんと対応してもらいたい、洗髪・洗身がよくされないとの話が合った)  
対応：(普段自身で髪を洗う方だったが、係わった職員が洗い満足感を得られなかった。統一したケア方法の徹底を図ることとする。)

7月事故 11件(忘れ物2件・離園1件・食事異物1件・茶こぼし1件・紛失1件・補聴器1件  
・服薬1件・入れ違2件・打撲1件)  
ヒヤリハット 5件(入間違い1件・服薬2件・車椅子降り1件・お茶出し1件)

8月事故 8件(茶・汁物こぼし3件・計測2件・忘れ物2件・補聴器外し1件)  
ヒヤリハット 1件(内履きなし1件)

- 9月 事故 7件(忘れ物2件・離園1件・茶こぼし1件・入浴ミス1件・打撲1件・物損1件)  
ヒヤリハット 8件(ケアミス2件・服薬2件・打撲1件・落とし物2件・切傷1件)
- 10月 事故 8件(返し忘れ3件・物損事故2件・預り違1件・指挟み1件・記入ミス1件)  
ヒヤリハット 3件(履物ミス1件・ガラス片発見1件・操作ミス1件)
- 11月 事故 14件(服薬関係4件・返却忘れ5件・物損2件・転倒1件・送迎1件・茶こぼし1件)  
ヒヤリハット 4件(忘れ物1件・物損1件・再検1件・入違い1件)
- 12月 事故 9件(間違い2件・忘れ物2件・転落1件・茶こぼし1件・紛失1件・異食1件・打撲爪1件)  
ヒヤリハット 2件(塗布違い1件・独り立ち1件)
- 1月 事故 7件(入違い2件・転落ミス1件・茶こぼし1件・物損1件・再検ミス1件・予定ミス1件)  
ヒヤリハット 3件(服薬1件・車違い1件・終い違1件)
- 2月 事故 5件(忘れ物4件・着替えミス1件)
- 3月 事故 7件(転倒1件・物損1件・送迎ミス1件・誤嚥1件・予定ミス1件・間違い2件)  
ヒヤリハット 5件(打撲2件・忘れ物2件・薬落とし1件)

# 平成28年度てまりグループホーム事業実施状況報告

## <苦情処理報告>

苦情件数 0件

## <食事提供状況について>

- ・入居者の要望を聞きながら、職員が翌日の朝食・昼食・夕食の献立を作成している。
- ・随時、グループホーム内、外の栄養士より献立表をチェックしてもらい、献立の内容・栄養バランスについて指導・アドバイスをもらっている。

## <入浴実施状況について>

- ・グループホーム内の家庭浴槽で連日、入居者の希望時間に入浴を実施した。

## <機能訓練実施状況>

- ・筋力低下、関節硬縮防止とリフレッシュを目的に連日10:00頃より全入居者を対象に体操を行った。  
(内容) 口の体操、ラジオ体操、他季節の歌を歌う。

## <広報誌>

- ・3ヶ月に一回グループホーム通信(広報誌)を発行。

## ・ 実習・研修受け入れ状況

実習・研修受け入れ	
4月	3名
5月	3名
6月	3名
7月	3名
8月	3名
9月	3名
10月	2名
11月	2名
12月	2名
1月	2名
2月	2名
3月	2名
合計	30名
月平均	2.5名

今年後の実習(研修)生(資格取得)受入は0名であった。

※実習生受け入れ総数 栃尾ワークス3名・支援センターこしじ1名  
栃尾ワークス9月で1名終了・こしじ10月で終了した。  
栃尾ワークス11月より1名開始した。

## ・ 行事・事業所外行事の実施状況

月/日	内 容	場 所	参加者		
4月13日 (水)	お花見(グループ合同)	見附市民の森	入居者	8 名	職員 4 名
6月29日 (水)	外食ドライブ	千秋が原ふるさとの森	入居者	9 名	職員 6 名
7月16日 (土)	焼肉大会(合同)	東側駐車場	入居者	9 名	家族 6 名 職員 5 名
8月06日 (土)	そうめん流し	グループ食堂	入居者	9 名	職員 3 名
8月24日 (水)	分家合同花火大会	分家カーポート	入居者	9 名	職員 4 名
9月18日 (日)	敬老会(密着型合同)	おりなす	入居者	9 名	家族 5 名 職員 6 名
10月21日 (金)	外食ドライブ	天 祥	入居者	9 名	職員 4 名
11月07日 (月)	合同運動会	グループ食堂	入居者	9 名	職員 5 名
12月10日 (土)	忘年会・家族交流会(合同)	グループ食堂	入居者	9 名	家族 6 名 職員 6 名

・ 入居者様のお誕生祝いは、その都度行っています。



## 1. 入所、退所別・男女別

	入所人数	退所人数	退所理由	総入居者数
4月				9名 (男1・女8)
5月				9名 (男1・女8)
6月				9名 (男1・女8)
7月				9名 (男1・女8)
8月				9名 (男1・女8)
9月				9名 (男1・女8)
10月				9名 (男1・女8)
11月				9名 (男1・女8)
12月	女1	女1・男1	特養入所	8名 (男0・女8)
1月	女1			9名 (男0・女9)
2月				9名 (男0・女9)
3月		女1	療養(病院)	8名 (男0・女8)
計	2	3		
平成29年 3月31日現在 男性 0名 女性 8名				計8名

## 2. 要介護度別(請求ベース)

	要介 1	要介 2	要介 3	要介 4	要介 5
4月	2	0	6	1	0
5月	2	0	6	1	0
6月	2	0	6	1	0
7月	2	0	6	1	0
8月	2	0	6	1	0
9月	2	0	6	1	0
10月	2	0	6	1	0
11月	2	0	6	1	0
12月	2	1	5	0	0
1月	2	1	5	1	0
2月	2	1	5	1	0
3月	2	2	3	1	0
計	24	5	66	11	0

要介護度平均

2.6度

## 3. 平均年齢

70～75歳	0	名
76～80歳	0	名
81～85歳	4	名
86～90歳	0	名
91～95歳	4	名
平成29年 3月31日現在 平均	87.8	歳

#### 4. 短期宿泊受け入れ、なし

#### 5. 受診実績

定期受診(薬もらい含む) (荒井医院、郷病院)			定期受診外 (薬もらい含む)			月 計	
4月	15	回	眼科2・皮1・内2・耳1・外4	10	回	25	回
5月	18	回	内科2・皮1・眼2	5	回	23	回
6月	17	回	内科1・歯2	3	回	20	回
7月	14	回	内科1・歯2・皮1・眼1	5	回	19	回
8月	14	回	耳科3・外1・泌1	5	回	19	回
9月	19	回	眼科1・泌1	2	回	21	回
10月	18	回	皮膚2・内1・眼4	7	回	25	回
11月	18	回		0	回	18	回
12月	12	回	耳鼻2・眼4・皮1	7	回	19	回
1月	13	回	眼科2・皮1・耳1・内1	5	回	18	回
2月	19	回	内科4・外1・皮1	6	回	25	回
3月	19	回	内科1・皮2・歯3・メ	8	回	27	回
合計	196	回		63	回	259	回
平均	16.3	回		5.3	回	21.6	回

#### 6. 入院状況

平成28年4/7～4/14 1名 長岡赤十字病院  
 平成29年1/1～1/29 1名 立川病院  
 平成29年2/1～2/8 1名 長岡赤十字病院  
 平成29年3/6～3/17 1名 中央病院 計4名

## 7. 家族による面会・外出・外泊数

	面会数		外出・外泊数	
4月	27	名	3	名
5月	21	名	3	名
6月	27	名	2	名
7月	22	名	4	名
8月	27	名	3	名
9月	28	名	1	名
10月	23	名	2	名
11月	35	名	2	名
12月	24	名	4	名
1月	15	名	3	名
2月	23	名	3	名
3月	17	名	3	名
合計	289	名	33	名
平均	24.1	名	2.8	名

面回数は前年より増加した。

・運営推進会議は2ヶ月に1回開催している。(1・2グループ・分家・特養・デイホーム合同)

・長岡市の介護相談員の受け入れを行っている。

## 8. 入居者主要疾患

・アルツハイマー型認知症	9	名	グループホーム入居条件
・老人性認知症	0	名	〃
(入居条件)	9	名	

### その他の基礎疾患

- ・高血圧
- ・肺高血圧症
- ・連合弁膜症
- ・肝硬変
- ・甲状腺眼症
- ・骨粗しょう症
- ・リウマチ
- ・慢性腎不全
- ・腰椎圧迫骨折
- ・胃の疾患
- ・難治性逆流性食道炎
- ・肺気腫
- ・腎臓病
- ・高脂血症

平成29年 3月31日現在

## 9.事故・ひやりはっと統計

### 事故報告統計

	死亡	負傷	その他	合計
事故報告	0	3	15	18

### 月別発生件数

	事故	ひやり・はっと	クレーム	合計
4月	2	0	0	2
5月	2	0	0	2
6月	1	0	1	1
7月	2	0	0	2
8月	2	0	0	2
9月	1	1	0	2
10月	1	0	0	1
11月	0	1	0	1
12月	1	0	0	1
1月	1	0	0	1
2月	3	0	0	3
3月	0	0	0	0
合計	16	2	0	18

## 10. ヒヤリハット・事故報告no1

日時	場所	種類	障害程度	所見処置	原因	対策
4月15日	居室	転倒	無し	経過観察	足元不安定	確認の徹底
4月18日	居室	転倒	表皮剥離	整形外科受診治療	靴下による滑り	履物検討こまめな訪室
5月 8日	居室	座り込み	外傷痛み無	バイタル確認後様子観察	目を離した	見守り強化
5月20日	居室	網戸にぶつかる	外傷無 痛み無	様子観察	でほうきを掃除をしようとした。	保管場所の確認
6月20日	食堂	爪切りによる出血	皮膚の裂傷	消毒し傷バンを貼る	確認の徹底	確認の徹底を図る
7月8日	食堂	服薬ミス	無し	様子観察	確認不足	確認の徹底
7月24日	食堂	服薬ミス	無し	様子観察	確認不足	確認の徹底
8月10日	居室	尻もち	外傷無 痛み無	様子観察	バランス崩し	こまめな見回り
8月25日	トイレ	頭・膝を打撲	外傷痛み無	バイタルチェック様子観察	腰痛の訴えあり、バランス崩し	確認作業・状況に応じた介護
9月6日	食堂	薬介助忘れ	無し	様子観察	確認不足	みまもり強化・確認の徹底

## ヒヤリハット・事故報告no2

日時	場所	種類	障害程度	所見処置	原因	対策
9月11日	台所	服薬ミス	無し	経過観察	確認不足	確認の徹底
10月15日	食堂	車椅子から降りる	無し	経過観察	確認ミス・見守り不足	確認の徹底・複数人声掛の徹底
11月21日	食道	危険な歩行	痛み無	様子観察	トイレに立とうとされた	状態把握声掛
12月20日	分家	離苑	外傷無 痛み無	様子観察	安易に考えていた	利用者状況確認・見守り強化
1月1日	脱衣場	転倒骨折	右股関節骨折	救急搬送	立ったままでの脱衣	見守り強化・安易な考え
2月3日	居室	転倒	外傷・痛み無	様子観察	靴下を履いてのバランス崩し	靴下を脱いで頂く・見守り強化
2月14日	浴室	転倒未遂	右膝捻挫	整形受診処置	バランス崩し	浴室マットの検討・見守り強化
2月22日	居室	ベットから滑る	外傷無 痛み無	様子観察	状態変化への対応	状態の把握・策の検討



# 平成28年度 テンテンてまりグループホーム 事業実施状況報告

## <苦情処理報告>

- ・苦情件数 0件 随時面会時や意見箱、広報誌等を用いて促している。

## <食事提供状況について>

- ・入居者の要望を聞きながら、職員が翌日の朝食・昼食・夕食の献立を作成している。
- ・随時、栄養士により献立表をチェックしてもらい、献立の内容・栄養バランスについて指導・アドバイスをもらっている。

## <入浴状況について>

- ・グループホーム内の家庭浴槽で連日、午後より入居者の希望時間に入浴を実施。

## <機能訓練実施状況>

- ・筋力低下、関節硬縮防止とリフレッシュを目的に連日10:30頃より全入居者を対象に体操を行った。  
内容・口の体操・ボール投げ・リハビリ体操・他昔のうた・季節のうたを歌う。

## <広報誌>

- ・3ヶ月に1回テンテングループホーム通信を発行

## <健康管理体制>

- ・定期的・緊急的な主治医への受診と、てまり訪問看護ステーションと契約し、日常の健康管理、指導、アドバイス、夜間は緊急連絡体制で対応している。

## 行事・事業所外行事の実施状況

月/日	内 容	場 所	参加者
4月13日(水)	花見/ユニット合同	見附市民の森	入居者 9 名 ・ 職員 6 名
5月31日(火)	外食ツアー	下田道の駅悟空レストラン	入居者 9 名 ・ 職員 4 名
6月14日(火)	てまり演芸大会	夢住んで広場	入居者 9 名 ・ 職員 5 名
6月20日(月)	笹団子作り	食道	入居者 9 名 ・ 職員 4 名
6月24日(金)	出前寿司(高見)	食堂	入居者 9 名 ・ 職員 4 名
7月16日(土)	焼肉大会(合同)	東側駐車場	入居者 9 名 ・ 家族 22 名 ・ 職員 7 名
8月 8日(月)	そうめん流し	食堂	入居者 9 名 ・ 職員 5 名
8月24日(水)	花火大会(合同)	分家前広場	入居者 9 名 ・ 職員 5 名
9月11日(日)	てまり祭り	法人駐車場	入居者 9 名 ・ 職員 6 名
9月18日(日)	敬老会・交流会	おりなす(密着合同)	入居者 9 名 ・ 家族 16 名 ・ 職員 7 名
11月 4日(金)	寺泊水族館	長岡市寺泊	入居者 9 名 ・ 職員 6 名
11月 7日(月)	運動会(合同)	1グループフロア	入居者 8 名 ・ 職員 5 名
12月10日(土)	忘年会(交流会)	1グループフロア	入居者 9 名 ・ 家族15名 ・ 職員 7 名
12月25日(日)	クリスマス会ケーキ作り	フロア	入居者 9 名 ・ 職員 3 名
2月 3日(金)	節分豆まき	フロア	入居者 8 名 ・ 職員 5 名
2月 4日(木)	秋葉神社初詣	秋葉神社	入居者 3 名 ・ 職員 2 名
3月27日(月)	出前レク	フロア	入居者 8 名 ・ 職員 3 名

- ・ その他、随時個別ドライブ、お誕生祝いは、その都度行っています。又、月1回ミニ避難訓練を実施。

## 1. 入所、退所別・男女別

	入所人数	退所人数	退所理由	総入居者数
4月				9名 (男3・女6)
5月				9名 (男3・女6)
6月				9名 (男3・女6)
7月				9名 (男3・女6)
8月				9名 (男3・女6)
9月				9名 (男3・女6)
10月				9名 (男3・女6)
11月				9名 (男3・女6)
12月	女1	女1	いずみ苑入所	9名 (男3・女6)
1月		男1	いずみ苑入所	8名 (男2・女6)
2月				8名 (男2・女6)
3月	女1	男1	かもしか病院	8名 (男1・女7)
計	入所2	退所3		
平成29年 3月31日現在				男性 1名 女性 7名 計8名

## 1 要介護度別

	要支援2	要介護1	要介護2	要介護3	要介護4	要介護5
4月	0	0	2	6	0	1
5月	0	0	2	6	0	1
6月	0	0	2	6	0	1
7月	0	0	2	6	0	1
8月	0	0	2	6	0	1
9月	0	0	2	6	0	1
10月	0	0	1	7	0	1
11月	0	0	1	6	0	2
12月	0	0	1	6	0	2
1月	0	1	1	5	0	1
2月	0	0	2	5	0	1
3月	0	0	2	5	0	2
	0	1	20	70	0	15

平均要介護度 3.08度 (平成29年3月現在)

## 2 平均年齢

70～75歳 0名

76～80歳 1名

81～85歳 0名

86～90歳 4名

91～95歳 3名

平成29年3月現在平均年齢 87.9歳

### 3 受診数

	定期受診(薬もらい含む)	定期受診以外(薬もらい含む)	合計
4月	26 回	0 回	26 回
5月	16 回	0 回	16 回
6月	20 回	荒井医院 2 回	22 回
7月	21 回	荒井医院 1 回	22 回
8月	19 回	0 回	19 回
9月	18 回	中央病院 1 回	19 回
10月	25 回	荒井医院・中央病院 5 回	30 回
11月	17 回	0 回	17 回
12月	20 回	荒井医院・田宮病院 2 回	22 回
1月	19 回	みみはなのどクリニック 1 回	20 回
2月	13 回	新井医院 1 回	14 回
3月	17 回	荒井・中央・田宮病院 3 回	20 回
合計	231 回	16 回	247 回
平均	19.3 回	1.3 回	20.6 回

### 4 入院状況

- ・平成28年9月26日～10月5日 1名 中央病院
- ・平成28年12月27日～2月23日 1名 田宮病院
- ・平成29年3月16日～3月31日 1名 中央病院
- ・平成29年3月28日～5月10日 1名 田宮病院

## 5 家族等による面会・外泊・外出数

月度	面会数	外出数	月度	面会数	外出数
4月	33名	5名	5月	29名	6名
6月	27名	3名	7月	47名	8名
8月	38名	9名	9月	38名	3名
10月	23名	9名	11月	40名	6名
12月	24名	2名	1月	27名	4名
2月	24名	3名	3月	27名	5名
合計				377名	63名

## 6 入居者主要疾患

- ・アルツハイマー型認知症 9名
- ・脳血管性認知症 0名

### ※その他の疾患

- ・脳梗塞
- ・尿道結石
- ・大腿骨転子部骨折
- ・疑痛風
- ・左腎結石
- ・高尿酸結症
- ・直腸脱
- ・骨粗しょう症
- ・糖尿病
- ・胆のう結石
- ・白内障
- ・胃癌
- ・逆流性食道炎
- ・神経因性膀胱
- ・心不全
- ・高血圧症
- ・腰椎圧迫骨折
- ・認知症うつ
- ・皮膚そう痒症
- ・脂質異常症

## 7 .事故・ひやりはっと統計

### 事故報告統計

	死亡	事故	その他	合計
事故報告	0	8	2	10

### 月別発生件数

	事故	ひやり・はっと	クレーム	合計
4月	1	0	0	1
5月	0	0	0	0
6月	1	0	0	1
7月	0	0	0	0
8月	0	1	0	1
9月	2	0	0	2
10月	0	1	0	1
11月	1	0	0	1
12月	0	0	0	0
1月	1	0	0	1
2月	2	0	0	2
3月	0	0	0	0
合計	8	2	0	10

## 10. ヒヤリハット・事故報告

日時	場所	種類	障害程度	所見処置	原因	対策
4月1日	食堂	服薬ミス	特変無	インフル薬残数 不合観察	確認不足	確認の徹底・掲示板 の検討
6月14日	居室	ベットずり 落ち	特変無	確認後異常み られず	確認不足	確認作業の徹底
8月2日	廊下	階下へ移 動	特変無	利用者同士で 移動様子見	会議中で確認 不足	確認作業・見守りの 徹底
9月21日	トイレ	転倒	赤みあり痛 みあり	バイタル測定・様 子観察・湿布	夜間で普段のト イレ使用不可	見守りの徹底
9月25日	居室	転倒尻も ち	特変無	バイタル測定・様 子観察	男性職員の拒 否、交代中	最後まで見守り・ 危機管理の徹底
10月1日	食堂	食器破損	無し		不注意	慎重な行動の徹底
11月19日	廊下居 室前	転倒	腫れ、内出 血無し	関わりの	思い込み・見守 り不足	見守り強化
1月 5日	食堂	服薬ミス	特変無	服用忘れのため 時間をずらし服 用する	チェックミス	声に出しての確認作 業
2月 1日	食堂	服薬ミス	特変無	バイタル測定・状 態観察	確認ミス	確認の徹底
2月15日	食堂	服薬ミス	特変無	バイタル測定・様 子観察	チェックミス	声に出しての確認作 業



# 平成28年度てまり訪問介護ステーション 事業報告書

## 1. 内部・外部研修参加状況

### 内部

研修委員会が主催する研修には、積極的に参加する予定でいたが、職員数及び訪問時間の関係で中々参加できなかった。参加した職員からの伝達研修は実施した。

外部研修に参加した職員についても、伝達研修を実施した。また、障害者事業について、県より指摘があり障害者同行援護養成研修一般及び応用の研修をそれぞれ2名が受講し終了した。今後の事業に役立てていきたい。

## 2. 会議・カンファレンス報告

- ※ 毎週実施した。その他必要時・緊急時はその都度開催した。
- ※ カンファレンスは、月1回実施することとし、実施することが出来た。ケアプラン変更者、状態変化者や利用者の中で特に必要となった方については、そのつど実施した。
- ※ 部長会議への参加（五十嵐課長） 他委員会会議への参加（正職員）
- ※ 職員会議への参加（訪問が入らない時は参加する）

## 3. 平成28年度事業計画の反省

会議に於ける情報の共有がしっかり行われサービスの質の向上につなげることができた。又、内部研修は訪問の関係及び、職員減でなかなか参加できなかった。

アセスメント、モニタリングについては、引き続き正職員で分担し、定期的に行っていく。パート者の減少もあり訪問件数を維持する事で手一杯のところがあり、次年度に向けてパート者人数を増やしていただけるよう要請していく。

## 4. 実績について (現場実績)

27年度実績計	13,605千円
28年度予算	14,800千円 (当初)
28年度実績計	14,696千円
前年度比	1,091千円 (108.0%)
予算比	104千円 (99.3%)

- ※ 前年度比約8%の増収であった。予算比は0.7%の減収で決了した。前年比及び予算比とも僅かな増収減収で推移したのは、正職員の増加はあったがパート職員の退職等があったため、残された職員で頑張ってきたが、訪問の減少した分を、増やすところまで出来なかった。嘱託職員の継続雇用をして対応したが、利用者アップまで行かなかった。
- ※ 次年度はパート職員(スポット)を増員し対応していきたいと考えている。

## 平成28年度 訪問介護サービスステーション予測・実績

4月 5月 6月 7月 8月 9月 10月 11月 12月 1月 2月 3月 .

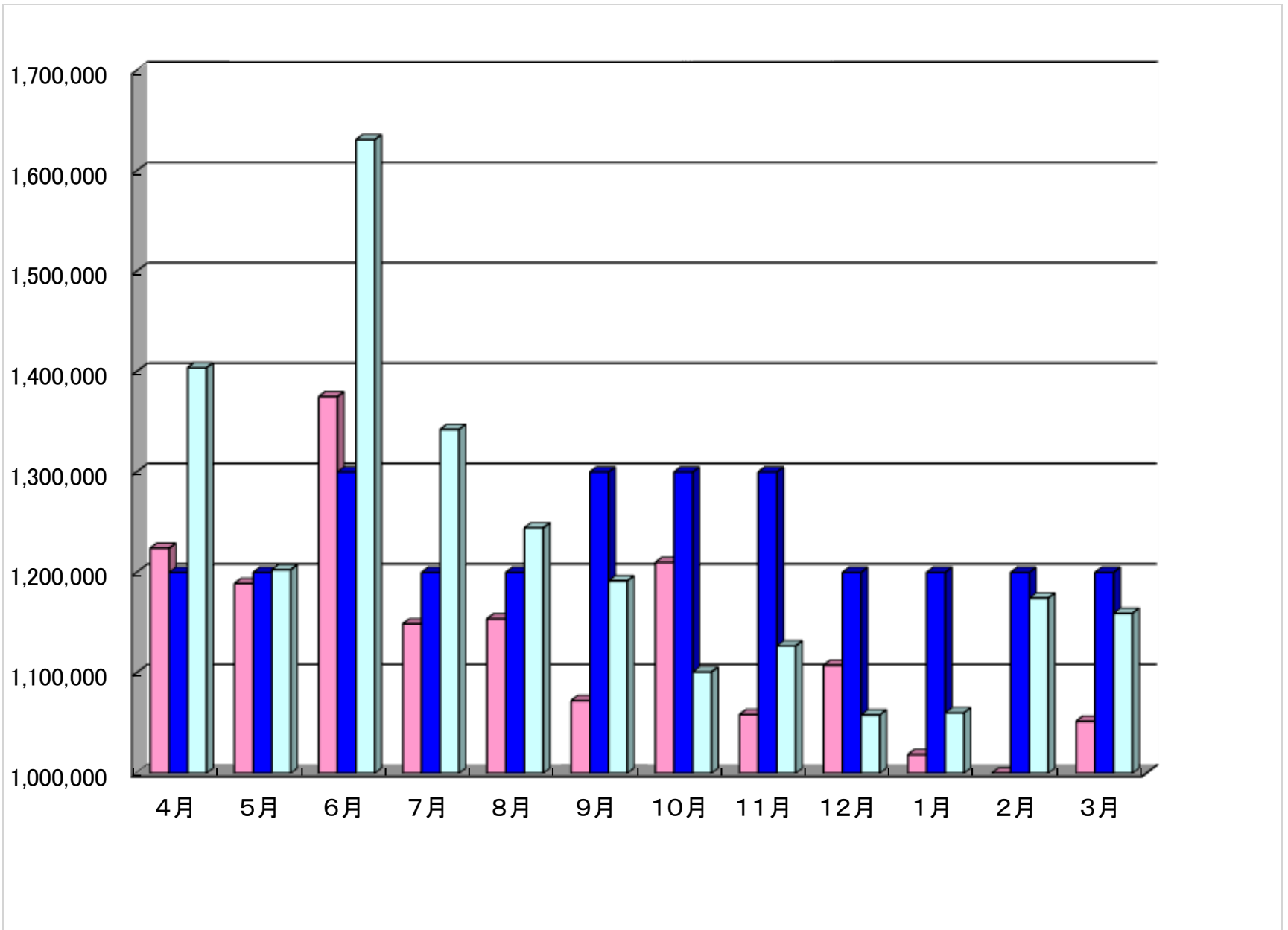
年間計(単位千円)

前年度実績 1,224 1,189 1,375 1,149 1,154 1,073 1,210 1,058 1,108 1,019 996 1,052.  
13,605

28年度予算 1,200 1,200 1,300 1,200 1,200 1,300 1,300 1,300 1,200 1,200 1,200 1,200  
14,800

28年度実績 1,404 1,203 1,631 1,342 1,244 1,192 1,101 1,127 1,058 1,060 1,174 1,159  
14,696

達成率 117.0% 100.2% 125.5% 111.8% 103.7% 91.7% 84.7% 86.7% 88.2% 88.3% 97.8% 96.6%  
99.3%



## 介護保険利用者

### <介護度別利用者数>

月	要支援1	要支援2	要介護1	要介護2	要介護3	要介護4	要介護5	保険外	障害者	合計数
4月	3	5	5	10	1	3	1	0	1	29
5月	2	2	7	8	2	3	1	0	1	26
6月	2	2	8	9	3	4	1	0	1	30
7月	1	4	6	8	3	5	1	0	2	30
8月	1	4	6	9	3	5	1	0	2	31
9月	1	4	5	7	2	5	1	0	2	27
10月	0	4	5	7	2	5	1	0	2	26
11月	0	4	6	8	2	5	1	0	2	28
12月	0	5	5	8	2	4	0	0	2	26
1月	0	5	5	6	2	5	0	0	2	25
2月	1	4	7	6	3	7	2	0	2	32
3月	1	5	6	6	4	5	2	0	2	31
合計数	12	48	71	92	29	56	12	0	21	341

# 平成28年度 訪問看護ステーション統計

平成28年度実質利用者・・・93名（昨年25名）  
サービス修了者・・・43名（昨年42名）  
医療保険利用者・・・28名（昨年18名）

サービス開始者・・・49名（昨年55名）  
ターミナル利用者・・・13名（昨年5名）  
月平均利用者・・・53.8名（昨年43.7名）

- 1) 月45人以上を維持する事を目標にして、当初より50人を維持、60人の利用者の月も出て用者が多くなり、1か月未滿の終了者は14/43で、全体の修了者の3割強を占めてい出利用者が多くなり、1か月未滿の終了者は14/43で、全体の修了者の3割強を占めている。事務処理は、簡潔明瞭に力を使い、見やすい工夫を。ケアマネには生活面での状況が基づいた記述を工夫し、手厚いから勧め「丁寧、他のサービスとの情報共有をして、助かる」との評価を貰っている。また、ケアマネが届いている。これは、当ステーションの特徴として、今後も継続していきたい。タブレット端末を使用した介護医療連携システム「フェニックスネットワーク」を継続、主治医や他の介護事業所との連携を行った。長岡医師会は、今後も積極的に推進していく方針であり、それに沿って利用者のメリットに生かせるようにする。
- 2) 訪問回数は、月平均259回で、昨年とほぼ同様だった。利用者数の増加を考えると、利用者一人当たりの訪問回数は減ったといえる。内訳：介護保険は2396回、昨年比1.12倍で、前年同様に留まった。医療保険は702回、1.53倍で前年度の伸びを上回り、病状に応じた訪問頻度の調整を行った結果である。精神訪問看護の対象者は、前年度4人に対し、6人に増加。比較的軽度の精神疾患の利用者であり、病状が安定している方が多く、定期訪問が継続できている。
- 3) 加算について。
- ・24時間オンコールの加算利用者の半数を占め、昨年と同様。
  - ・ターミナル算定者は12人、内訳では有料老人ホーム等での看取りが6人と目立つ。具体的には、おもしろ荘の利用者で看取り対象となった状態で、主治医が当ステーションを指名されたことが大きかった。・特別管理加算の算定者は昨年度とほぼ同等。膀胱留置カテーテル管理が増・平成28年度も看護体制強化加算は要件を満たせず算定できなかった。えている。脱水や病状の一時回復の為、在宅での3日間の静脈点滴は、ほぼ毎月指示があり実施、複数人の月も多かった。

#### 4)ヒヤリハット・事故について、

ヒヤリ 1件 緊急時連絡用携帯電話の不携帯により連絡できない時間があった。

- ・緊急用の携帯電話は、必ず身に着けることを再度確認し、2台ある電話を担当者以外に持ち、不測の事態に対応できるようにした。
- ・事故防止の為、月のスローガンを設定し、意識付け、振り返りを継続。後半は特に安全運転、速度遵守に努力した。

今後も、毎週のカンファレンスでは家庭状況の共有、対応方法の確認をし、事故を未然に防ぐ。また、上記のスローガン及び基本理念を唱和し、職員の意識向上を努力する。

#### 5)利用者満足度調査の結果

・9月にアンケート実施。利用中の52名に配布、36名の回収(回収率62.9%)79.1%の回収率を得た。回収率の低下は無かった。

寄せられた意見のの中に、「看護師さんによって対応が違う。明るく楽しく話しかけて下さい。」「何をやってもらえるのか」、「なんでもやってもらいたい」等があり、日々の訪問時の会話や接遇など誤解を招く事が無いように丁寧な対応をステーション内で話し合った。

全体的には、「おおむね満足」の回答が多く、「健康サポーターになろう」というステーションの方針は、継続とした。

#### ※ 利用者の推移

年度	16年	17年	18年	19年	20年	21年	22年	23年	24年	25年	26年	27年	28年
実質人数	37人	44人	50人	64人	61人	53人	61人	57人	61人	72人	80人	85人	89人
月平均数	15人	19人	21人	26人	26人	27人	28人	32人	33人	40人	43人	46人	53人



## 介護保険利用者

<介護度別利用者数>

月	非該当	要支援1	要支援2	要介護1	要介護2	要介護3	要介護4	要介護5	医療国保	医療後期	合計数
4月	0	0	2	8	8	6	12	9	4	5	52
5月	0	0	2	9	10	6	10	8	5	1	51
6月	0	0	2	8	8	6	12	6	5	3	50
7月	0	0	1	8	9	7	15	6	5	5	56
8月	0	0	1	8	9	6	13	7	5	6	55
9月	0	0	1	8	9	6	12	8	5	4	53
10月	0	0	1	8	8	7	12	8	5	5	54
11月	0	0	2	9	10	6	12	8	5	5	57
12月	0	0	2	9	10	5	11	10	5	1	53
1月	1	0	1	10	10	5	12	10	5	6	60
2月	0	0	0	10	12	2	12	6	4	7	53
3月	0	0	1	10	14	2	11	7	3	5	53
合計数	1	0	16	105	117	64	144	93	56	51	647

## <介護度別訪問回数>

月	非該当	要支援1	要支援2	要介護1	要介護2	要介護3	要介護4	要介護5	医療国保	医療後期	合計
4月	0	0	5	39	44	26	53	45	32	27	271
5月	0	0	5	29	54	25	49	35	36	9	242
6月	0	0	5	32	51	23	47	31	36	26	251
7月	0	0	1	36	49	25	62	24	34	24	255
8月	0	0	1	37	40	25	58	32	43	46	282
9月	0	0	1	37	39	20	60	38	33	17	245
10月	0	0	1	32	44	19	62	33	29	20	240
11月	0	0	5	36	47	18	54	34	34	28	256
12月	0	0	3	44	47	18	58	52	36	9	267
1月	3	0	1	43	46	15	58	40	30	30	266
2月	0	0	0	46	52	6	53	21	29	44	251
3月	0	0	5	53	66	6	60	32	27	23	272
合計数	3	0	33	464	579	226	674	417	399	303	3,098

## <訪問時間別訪問回数>

医療訪問保険は、概ね30分蚊ら90分の範囲内での訪問と規程されているが、ほぼ1時間程度の為、30分以上1時間未満の項目に入れる。精神の訪問のみ、30分未満と30分以上の規定があるので、それぞれカウントした。

### <訪問時間別訪問回数>訪問看護 I 2(30分未満)

月	非該当	要支援1	要支援2	要介護1	要介護2	要介護3	要介護4	要介護5	医療国保	医療後期	合計数
4月	0	0	1	17	10	7	22	9	13	0	76
5月	0	0	0	13	14	7	19	41	12	0	106
6月	0	0	0	17	15	8	14	5	13	0	72
7月	0	0	0	14	14	7	24	7	11	0	77
8月	0	0	0	16	7	7	22	6	13	0	71
9月	0	0	0	21	9	6	23	11	14	0	84
10月	0	0	0	22	18	8	22	10	13	0	93
11月	0	0	0	23	14	2	27	11	11	0	88
12月	0	0	0	25	12	0	28	16	12	0	93
1月	0	0	0	20	15	0	21	7	11	0	74
2月	0	0	0	13	14	0	10	5	12	0	54
3月	0	0	0	16	25	0	15	6	13	0	75
合計数	0	0	1	217	167	52	247	131	148	0	963

## ＜訪問時間別訪問回数＞訪問看護 I 3(30分以上1時間未満)

月	非該当	要支援1	要支援2	要介護1	要介護2	要介護3	要介護4	要介護5	国保険	医療後期	合計数
4月	0	0	5	22	34	19	30	34	28	27	199
5月	0	0	5	16	40	18	30	31	24	9	173
6月	0	0	5	15	36	15	33	25	23	26	178
7月	0	0	1	22	35	18	38	17	23	24	178
8月	0	0	1	21	33	18	36	26	30	46	211
9月	0	0	1	16	29	14	37	27	19	17	160
10月	0	0	1	10	26	11	40	22	16	20	146
11月	0	0	5	13	33	16	27	23	23	28	168
12月	0	0	3	19	35	18	30	36	24	9	174
1月	0	0	1	23	31	15	37	33	19	30	189
2月	0	0	0	33	38	6	43	16	17	44	197
3月	0	0	5	37	41	6	45	26	14	23	197
合計数	0	0	33	247	411	174	426	316	260	303	2,170

## ＜訪問時間別訪問回数＞訪問看護 I 4(1時間以上1時間30分未満)

月	非該当	要支援1	要支援2	要介護1	要介護2	要介護3	要介護4	要介護5	医療国保	医療後期	合計数
4月	0	0	0	0	0	0	1	4	0	0	5
5月	0	0	0	0	0	0	0	0	0	0	0
6月	0	0	0	0	0	0	0	1	0	0	1
7月	0	0	0	0	0	0	0	0	0	0	0
8月	0	0	0	0	0	0	0	0	0	0	0
9月	0	0	0	0	1	0	0	0	0	0	1
10月	0	0	0	0	0	0	0	1	0	0	1
11月	0	0	0	0	0	0	0	0	0	0	0
12月	0	0	0	0	0	0	0	0	0	0	0
1月	3	0	0	0	0	0	0	0	0	0	3
2月	0	0	0	0	0	0	0	0	0	0	0
3月	0	0	0	0	0	0	0	0	0	0	0
合計数	3	0	0	0	1	0	1	6	0	0	11

## 介護保険利用者

### <年齢別利用者数>

月	65歳未満	65～69	70～74	75～79	80～84	85～89	90～94	95歳以上	合計数
4月	3	3	2	8	12	6	15	3	52
5月	3	4	2	7	13	7	12	3	51
6月	3	4	2	6	10	8	13	4	50
7月	3	4	2	8	11	9	15	4	56
8月	3	4	2	8	10	8	16	4	55
9月	3	4	2	9	9	8	13	5	53
10月	3	4	2	8	9	8	15	5	54
11月	3	4	2	8	7	10	17	6	57
12月	3	4	3	7	8	9	14	5	53
1月	3	5	3	8	8	13	13	7	60
2月	2	5	3	9	7	11	10	6	53
3月	1	5	3	10	8	11	8	7	53
合計数	33	50	28	96	112	133	161	59	647

## <加算内訳>

月	緊急時	早朝/夜間	深夜	初回加算	ターミナル	特別管理(内訳)	2人訪問
4月	23	0	1	8	1	9 (経管栄養1件・膀胱留置カテーテル5件・在宅酸素1件・静脈点滴2件)	0
5月	22	1	0	3	0	6 (経管栄養1件・膀胱留置カテーテル5件)	0
6月	23	4	0	5	1	9 (経管栄養1件・膀胱留置カテーテル6件・静脈点滴2件)	5
7月	25	2	1	5	1	8 (経管栄養1件・膀胱留置カテーテル6件・静脈点滴1件)	4
8月	25	1	0	3	0	8 (経管栄養1件・膀胱留置カテーテル6件・静脈点滴1件)	3
9月	26	3	0	3	2	9 (経管栄養1件・膀胱留置カテーテル6件・静脈点滴2件)	1
10月	28	1	0	2	2	7 (経管栄養1件・在宅酸素1件・膀胱留置カテーテル5件)	2
11月	28	2	1	3	3	7 (経管栄養1件・膀胱留置カテーテル5件・在宅酸素1件)	2
12月	24	2	0	3	0	7 (経管栄養1件・膀胱留置カテーテル6件)	0
1月	30	4	0	3	1	8 (経管栄養1件・膀胱留置カテーテル3件・人工肛門1件・静脈点滴2件・褥瘡1件)	2
2月	25	3	1	2	2	9 (経管栄養1件・膀胱留置カテーテル3件・人工肛門1件・静脈点滴2件・褥瘡1件)	0
3月	28	3	0	4	0	7 (経管栄養1件・膀胱留置カテーテル4件・在宅酸素1件・人工肛門1件)	0
平均	25.6	2.2	0.3	3.7	13.0	7.8	

- ・今年度ターミナル利用者は13人。昨年より8人増加(2.6倍)
- ・初回加算は、毎年増加傾向。毎月、数人の新規利用者があったことによる。
- ・6月～1月まで膀胱留置カテーテル管理の方、認知症のため安全に処置を行う必要があり、二人訪問が続いた。

# 28年度 てまりの分家 事業実施報告

## 1、運営推進会議実施状況

2ヶ月に1回、地域密着型事業所合同(てまりGH・テンテンGH・てまりの分家・特養・デイホーム)で開催。入居者・入居者家族・利用者・利用者家族・有識者・職員等が会議に参加。意見交換を行っている。  
開催時期・・・4/21日 .6/9日 .8/10日 .10/13日 .12/10日 .2/9日 の計6回

## 2、外部評価状況

- ・外部評価は、「運営推進会議等を活用した評価」式に変更となる。6月～2月で実施。
  - ①事業所評価：9月
  - ②運営推進会議で検討：10月、12月
  - ③評価確定：2月その後、長岡市に提出する。
- ・新潟県情報公表の実施。(秋に記入・提出)

## 3、食事提供について

てまり栄養士・フードリンク(業務委託業者)の作成したメニューを基にし、提供を行う。  
朝食・夕食...メニューを基に、食材購入を職員で分担し、調理は夜勤者が行っている。  
昼食...主菜副菜調理と運搬を依頼し、てまりの分家職員が炊飯と盛り付けを行っている。  
随時、利用者と一緒に食事準備、片づけを行っている。利用者希望により簡単なメニュー変更もあり。  
頂き物や、畑で収穫した野菜を食材として活用している。  
外食レク(行事)の時は、フードリンクからの食事をキャンセルし、行事食の提供を行っている。

## 4、入浴について

てまり分家内の一般浴槽で入浴介助を行っている。(必要時、てまりデイサービス特殊浴槽を借りることも可能)  
基本的に入浴時間は午前を予定しているが、利用者希望・個別対応、業務都合により午後入浴も対応可能。  
テントグループホーム入居者や他事業所利用者の浴室利用は可能である。  
入浴頻度は、本人、家族希望を重視し、それぞれに合った回数や気分においてその都度対応している。



## 5、日常の様子

8:00 利用者迎え

○随時個別・少人数ケアを行う。

9:30 朝の挨拶・ミーティング

○訪問サービスの実施。

10:00 入浴・各作業

○体操・レクリエーション・軽作業等の実施。

11:00 食事準備

○通い・泊り・訪問各サービスの追加・キャンセルの柔軟な対応が可能。

11:45 口腔ケア体操(DVD)

○面会者・来客者・ボランティアの受け入歓迎。

12:00 昼食・午睡促し

13:00 ミーティング

14:00 体操・レクリエーション等、集団・個別対応

15:00 おやつ

16:00 利用者送り

18:00 夕食

・夜勤帯 個別対応・利用者就寝

・拘束番 自宅待機(必要時対応)

7:00 朝食

## 6、行事・活動状況報告

- 4月 ・桜散策ドライブ・大名行列見学(昼食は花見御膳)・花見会
  - 5月 ・端午の節句レク・ピクニック(パティオ新潟) ・畑作業花いっぱい運動
  - 6月 ・てまり演芸大会・お茶会・霽囲気を変えた昼食会・調理レク(お好み焼き) //
  - 7月 ・セタレク・外食ツアー(2箇所選択式天祥・菅畑) //
  - 8月 ・流しソーメン(昼食)・GHと花火大会 //
  - 9月 ・てまり祭り・敬老会家族交流会(地域密着型合同)・足湯・山古志へドライブ //
  - 10月 ・運動会・外食ツアー(とどの森)・てまり文化祭・キャンドルナイト・お茶会・語りべ //
  - 11月 ・外食ツアー・おはぎ作り出前寿司
  - 12月 ・クリスマス会・昼食鍋パーティ
  - 1月 ・正月レク(1月1日~3日)・小正月まゆ玉作り・白鳥ドライブ
  - 2月 ・節分・お茶会・昼食鍋パーティ
  - 3月 ・白鳥ドライブ・見附にドライブ・ほだれ祭り見学
- ・誕生会 ・各所へドライブ ・散歩 ・日々の様子をブログに載せる
  - ・法人内「業務改善委員会」利用者満足度アンケートの実施
  - ・法人内「給食委員会」利用者食事アンケートの実施
  - ・介護保険更新認定の為の調査協力
  - ・退院後経過観察対応、入所までの待機対応、冬季間連泊対応、家族都合による連泊対応等

### <避難訓練>

法人避難訓練 5/25日(DS出火想定) ・6/28日(GH出火想定) ・10/24日(特養出火想定)

法人訓練の際は、消火訓練を実施した。

分家ミニ避難訓練 4月・7月・8月・9月・11月(2回)・12月

1月(2回)・2月・3月(2回うち1回GH合同)実施した。



## 10、登録者数 (各月末)

	新規登録者数	登録解除者数・解除理由	総登録者数	男	女
4月	1	1 死去	18	3	15
5月	1	0	19	3	16
6月	1	1 長期入院	19	3	16
7月	0	0	19	3	16
8月	0	1 施設入所	18	3	15
9月	1	0	19	3	16
10月	0	4 死去・入院	14	2	12
11月	2	1 死去	15	3	12
12月	2	0	17	3	14
1月	0	1 長期入院	16	3	13
2月	1	0	17	4	13
3月	0	2 施設入所	15	4	11

## 11、要介護度別 (各月末)

	介護1	介護2	介護3	介護4	介護5	平均介護度
4月	2	5	1	8	2	3.1
5月	2	7	1	4	2	3.0
6月	2	7	1	7	2	3.1
7月	2	6	3	8	2	3.1
8月	2	6	2	7	2	3.0
9月	1	7	1	7	3	3.0
10月	1	7	1	6	3	3.0
11月	1	8	2	4	2	3.0
12月	1	7	3	3	3	3.0
1月	1	7	3	4	2	2.8
2月	2	6	3	4	2	2.9
3月	2	6	3	4	1	2.6

## 12、各サービス平均人数(一日あたり)

	通い	泊り	訪問
4月	12.9	4.9	1.7
5月	13.3	6.1	1.5
6月	13.3	4.5	1.9
7月	13.3	5.0	2.0
8月	12.2	4.9	2.4
9月	12.2	4.6	2.1
10月	11.8	4.8	2.0
11月	11.0	4.4	1.8
12月	11.2	4.4	1.8
1月	12.5	5.7	1.8
2月	12.4	5.5	2.0
3月	11.4	3.7	2.4

## 13、年齢(平成29年3月末)

	人数
60歳～	0
70歳～	0
80歳～	9
90歳～	7

## 14、訪問時間、内容(29年3月末)

利用者	訪問時間・内容
-----	---------

①	90分 調理・掃除・服薬確認 60分 調理
---	--------------------------

②	20分 バイタル・生活相談
---	---------------

③	30分 排泄介助
---	----------

④	20分 バイタル・生活相談
---	---------------

## 15、利用者主要疾患（人） 平成29年3月末

	(人)		(人)
糖尿病	2	脳挫傷	1
アルツハイマー型認知症	5	大腸癌	1
脳梗塞	2	胃癌	1
高血圧症	8	腰椎圧迫骨折	1
白内障	3	坐骨神経痛	1
変形性膝関節症	2	関節リュウマチ	2
クモ膜下出血	1	腰痛症	1
心筋梗塞	1	小脳梗塞	0
めまい	1	中耳炎	0
骨粗鬆症	1	高度難聴	1
認知症	4	直腸癌	0
心房細動	1	レビー小体型認知症	0
急性胆管炎	1		

## 16 事故・クレーム・ヒヤリハット

### 事故関係

1. 転倒……………11件
  2. 服薬関係……………17件
  3. 車輻事故…………… 4件
  4. 傷.出血発見… 9件
  5. 衣類靴関係…19件
  6. 茶こぼし…………… 6件
  7. 物損事故…………… 1件
  8. 離苑……………2件
  9. 異食…………… 2件
  10. 提供ミス…………… 1件
- 合計 72件

### ヒヤリハット

1. 物損……………5件
2. 返却忘れ……………10件
3. 送迎ミス…………… 4件
4. 薬関係等……………5件
5. 茶こぼし…………… 5件
6. 離苑…………… 1件
7. その他(尿漏れ含む)…2件

### クレーム

#### 1. 今回…2件

※(電話対応及び連絡の不徹底について)

対応: 説明と謝罪(職員間の連携を反省しお詫びした。)

対策: 連絡いただいた内容をリーダーに連絡し、少しでも早い対応をする。  
職員間の連携を徹底する。

※(送迎時に玄関でないところから家の中に入ったことによる電話連絡)

対応: お詫びし2度と玄関以外のところからの出入りをしないことを約束させていただいた。

対策: 安易に考えてしまった。職員間の連絡が徹底されていなかったのも、共有することの大切さを再度確認する。



# H28年度 居宅介護支援事業所 事業報告書

## 1、運営報告

- ・支援の依頼は断らず受けており、去年よりは件数はアップしていたが、予防の件数が全体的に少なくなってきたため、認定調査の件数を後半に5件から10件と市に申請行い、収入を維持してきた。
- ・2月末に一人退職することになり、件数オーバーにならないように3月に15件をほかの事業所に移行した為、3月の件数が減っている。4月からは4人体制となり、支援の依頼を受け付けている。
- ・市の高齢者は増加しているが、自宅で生活を続けていける高齢者は減少している。病院や包括地域に営業を続けていく。
- ・要介護3以上しか特養の施設入所ができなくなったことで、要介護2の利用者が増えてきている。状態が悪化すると自宅での生活ができなくなる可能性があるため、一人一人の状態を確認していくようにしていた。
- ・週1回の会議の中で、利用者の情報共有や研修の伝達していて、事業所全体はレベルアップできている。

## 2、苦情、車輛事故等について

- ・クレーム・・・1件/福祉用具の搬出について、家族への説明不足によるクレーム発生
  - ・サービス調整ミス・・・3件/担当者会議の連絡忘れ1件。他の事業への連絡ミス2件
- ※車輛事故はなかった。
- ※車両の洗車は定期的に行っていて、汚れ等に注意している。

### 3、外部研修参加状況

- ・包括主催の介護サービス研修。
- ・社会福祉士会主催の研修会。
- ・地域包括ケアシステムについて。
- ・長岡地域介護支援専門員協議会研修。
- ・認知症研修。
- ・ソーシャルワーカーの専門性。
- ・フェニックスネットの説明会。
- ・コミュニケーションスキル。
- ・成年後見人研修。

### 4、施設内研修について

- ・訪問時間以外は出来るだけ、出席を促し参加をした。

## ①利用状況

月	4,	5,	6,	7,	8,	9,	10,	11,	12,	1,	2,	3,	合計	平均/月
給付	130	132	128	127	126	127	126	127	119	119	114	97	1,472	122.2
予防	8	7	7	7	6	6	6	6	6	6	6	5	76	6.3
調査	5	5	5	5	5	10	9	6	10	10	9	12	91	7.5

## ②主な業務内容

月	4,	5,	6,	7,	8,	9,	10,	11,	12,	1,	2,	3,	合計	平均/月
訪問	162	152	137	135	145	158	160	146	147	143	144	111	1,741	145
電話	215	234	178	151	168	161	168	194	198	231	152	128	2,178	181
担当者 会議	17	18	11	10	13	15	14	19	13	18	8	9	165	13.7

(単位:件)

### ③要介護度別人数

月	4,	5,	6,	7,	8,	9,	10,	11,	12,	1,	2,	3,	合計	平均
要支援1	1	1	1	1	0	0	0	0	0	0	0	0	4	0.3
要支援2	7	6	6	6	6	6	6	6	6	6	6	5	72	6.0
要介護1	31	31	30	29	28	30	27	26	23	22	25	23	325	27.0
要介護2	49	48	44	44	42	42	42	48	46	45	41	32	523	43.5
要介護3	24	28	28	27	29	27	28	28	24	23	21	17	304	25.3
要介護4	17	16	18	20	20	20	20	19	20	22	20	17	229	19.0
要介護5	9	9	8	7	7	8	9	6	6	7	7	8	91	7.5
計	138	139	132	134	132	133	132	133	125	125	120	102	1,548	

(単位:人)

④男女比 (H29.3.31時点) ⑤年齢別 (H29.3.31時点)

男	31		<u>65歳未満</u>	1	
女	71		<u>65～69</u>	5	
計	102	(単位:人)	<u>70～74</u>	2	
			<u>75～79</u>	6	
			<u>80～84</u>	26	
			<u>85～89</u>	28	
			<u>90～94</u>	22	
			<u>95歳以上</u>	12	
			<u>計</u>	102	最高齢100歳 1名

# 平成28年度 てまり特別養護老人ホーム事業報告

## 【てまり特別養護老人ホーム 基本理念】

『敬愛の心で、いつもの暮らしを支えます。

～We are ベストケアグループ～ 』

### <行動指針>

- ①いつも笑顔と優しい言葉で入居者様に寄り添います。
- ②入居者様の立場に立ち、家庭的な雰囲気作りに努めます。
- ③入居者様の施設サービス計画を基に、個々に合った支援を徹底していきます。
- ④入居者様家族や地域とのつながりを大切にしていきます。
- ⑤明るく・楽しく・はつらつと仕事に励みます。

## 1. 事業の目的と運営方針

- 1)、施設は、入所者一人一人の意思及び人格を尊重し、少数の居室及び当該居室に近接して設けられる共同生活室（以下「ユニット」という。）ごとにおいて地域密着型施設サービス計画に基づき、その居室における生活への復帰を念頭において、入所前の居宅における生活と入所後の生活が連続したものとなるよう配慮しながら、各ユニットにおいて入所者が相互に社会的関係を築き、自立的な日常生活を営めるよう支援することをめざすものとする。
- 2)、施設は、地域や家庭との結びつきを重視した運営を行い、長岡市、枋尾地区、居宅介護支援事業者、居宅サービス事業者、他の介護保険施設その他の保健医療サービス又は福祉サービスを提供する者との密接な連携に努めるものとする。

## 2. 施設サービスの概要(介護保険給付サービス)

種類	内 容
食事	<ul style="list-style-type: none"><li>・栄養士の立てる献立表により、栄養と入所者の身体状況に配慮したバラエティに富んだ食事を提供します。</li><li>・食事は出来るだけ離床して、生活リズムに合わせて食べていただけるように配慮します。 (食事時間) 朝食8:00～ 昼食12:00～ 夕食18:00～</li></ul>
排泄	<ul style="list-style-type: none"><li>・入所者の状況に応じて適切な排泄介助を行うとともに、排泄の自立について適切な援助を行います。</li><li>・おむつを使用する方に対しては、1日4回程度の交換を行うとともに、必要に応じてこれを超えて交換を行います。</li></ul>
入浴 清拭	<ul style="list-style-type: none"><li>・入所者が身体の清潔を保持し、精神的に快適な生活を営むことができるよう、週2回以上の入浴または清拭を行います。</li><li>・寝たきり等で座位のとれない方は機械を用いての入浴も可能です。</li></ul>
着替え 整容等	<ul style="list-style-type: none"><li>・寝たきり防止のため、できる限り離床に配慮します。</li><li>・入所者個々の生活リズムを考えて、適切な着替え、整容が行われるよう援助します。</li></ul>
シーツ交換	<ul style="list-style-type: none"><li>・シーツ交換は週1回定期的に行い、汚れている場合は随時交換いたします。</li></ul>



- 機能訓練** ・入所者の心身の状況に適合した機能訓練を行い、生活機能の維持、改善に努めます。
- 健康管理** ・管理医師により、月2回診察日を設けて健康管理に努めます。また、緊急等必要な場合には医師による往診、あるいは協力医療機関を受診します。他の医療機関を受診する際にも責任をもって引き継ぎます。
- ・入所者が外部の医療機関に通院する場合は、その介添えについてできるだけ配慮します。
- (てまり診療所の管理医師)長岡市金町2丁目 栃尾郷クリニック  
氏名 :花城 恒 診療科 :内科  
診察日 :第1・第3木曜日 時間 :14:00~16:00  
(都合により診察日、時間が変更になることがあります。)
- 相談助言** ・当施設は、入所者及びそのご家族からのいかなる相談についても誠意をもって応じ、可能な限り必要な援助を行うよう努めます。  
(相談窓口)
- 介護支援専門員 中島 充孝  
生活相談員 川島 直人
- 社会生活上** ・行政機関に対する手続きが必要な場合において、入所者及びご家族の状況によっては、代わりに行います。

### 3. 協力医療機関

医療機関の名称	長岡中央総合病院
医師名	病院長 吉川 明
所在地	新潟県長岡市川崎町2,041番地
電話番号	(0258)35-3700

### 4. 職員体制(H28.3.31現在)

従業者の職種	員数	常勤		非常勤		保有資格
		専従	兼務	専従	兼務	
管理者	1		1			管理者資格
医師	1				1	医師免許
介護支援専門員	1		1			介護支援専門員
生活相談員	1		1			社会福祉主事
看護職員	5	1	1		3	看護師/助産師/准看護師
介護職員	15	15				介護福祉士/ヘルパー2級
機能訓練指導員	2	1		1		看護師・看護助手
栄養士	1				1	栄養士
調理師			業務委託			調理師等

## 5. レクリエーション・活動報告(H28.4.1～H29.3.31)

- |              |                                  |  |  |  |  |  |  |  |  |
|--------------|----------------------------------|--|--|--|--|--|--|--|--|
| ・4月4日(月)...  | 夢住んで消防設備点検(業者より)実施               |  |  |  |  |  |  |  |  |
| ・4月7日(木)...  | 双葉保育園園児来所                        |  |  |  |  |  |  |  |  |
| ・4月8日(金)...  | 特浴機掃除(業者より)実施                    |  |  |  |  |  |  |  |  |
| ・4月12日(火)... | Cユニット花見ドライブ実施                    |  |  |  |  |  |  |  |  |
| ・4月18日(月)... | Aユニット花見ドライブ実施                    |  |  |  |  |  |  |  |  |
| ・4月18日(月)... | B・Cユニット合同花見ドライブ実施                |  |  |  |  |  |  |  |  |
| ・4月19日(火)... | Aユニット花見ドライブ実施                    |  |  |  |  |  |  |  |  |
| ・4月21日(木)... | Cユニット調理レクリエーション実施                |  |  |  |  |  |  |  |  |
| ・4月22日(金)... | Cユニットドライブレクリエーション実施              |  |  |  |  |  |  |  |  |
| ・4月27日(水)... | たんぽぽ演芸サークル来所                     |  |  |  |  |  |  |  |  |
| ・4月29日(金)... | モス・コーラ施設見学(2名参加)                 |  |  |  |  |  |  |  |  |
| ・4月30日(土)... | B・Cユニット合同ミニ避難訓練実施                |  |  |  |  |  |  |  |  |
| ・5月9日(月)...  | 職員総会実施                           |  |  |  |  |  |  |  |  |
| ・5月16日(月)... | Aユニットお誕生日会及び調理レクリエーション実施         |  |  |  |  |  |  |  |  |
| ・5月16日(月)... | Cユニット調理レクリエーション実施                |  |  |  |  |  |  |  |  |
| ・5月22日(日)... | てまり花植え会実施                        |  |  |  |  |  |  |  |  |
| ・5月24日(火)... | 語り部ボランティア来所                      |  |  |  |  |  |  |  |  |
| ・5月25日(水)... | 法人避難訓練実施(本家)                     |  |  |  |  |  |  |  |  |
| ・5月27日(金)... | モス・コーラ職員2名施設見学(Bユニット受け入れ)        |  |  |  |  |  |  |  |  |
| ・6月1日(水)...  | 法人職員健康診断実施                       |  |  |  |  |  |  |  |  |
| ・6月6日(月)...  | Aユニット外出レクリエーション実施(見附イングリッシュガーデン) |  |  |  |  |  |  |  |  |
| ・6月13日(月)... | てまり演芸大会実施                        |  |  |  |  |  |  |  |  |

・6月14日(火)...	てまり演芸大会実施								
・6月15日(水)...	白山保育園園児来所								
・6月21日(火)...	介護相談員来所								
・6月27日(月)...	Aユニット外出レクリエーション実施(見附イングリッシュガーデン)								
・6月28日(火)...	法人避難訓練(分家)、消火器訓練実施								
・7月15日(金)...	小千谷モス・コーラ施設見学								
・7月18日(月)...	Bユニットお誕生日会及び調理レクリエーション実施								
・7月19日(火)...	Aユニット調理レクリエーション実施								
・7月20日(水)...	Cユニット外食レクリエーション実施(菅畑農村レストラン)								
・7月23日(土)...	オレンジカフェてまり開催								
・7月26日(火)...	B・Cユニット合同調理レクリエーション実施								
・7月26日(火)...	Cユニット調理レクリエーション実施								
・8月1日(月)...	Cユニットお誕生日会実施								
・8月11日(月)...	歌謡コンサートボランティア(石井様)来所								
・8月20日(土)...	Cユニットお誕生日会及び調理レクリエーション実施								
・8月20日(土)...	オレンジカフェてまり開催								
・8月21日(日)...	Bユニットお誕生日会実施								
・8月26日(金)...	法人救命救急講習								
・8月26日(金)...	B・Cユニット合同ミニ避難訓練実施								
・8月31日(水)...	Cユニットドライブレクリエーション実施(下田八木ヶ鼻)								
・8月31日(水)...	介護相談員来所								
・9月11日(日)...	てまり祭り開催								
・9月16日(金)...	長岡市実地指導								
・9月17日(土)...	Cユニットお誕生日会及び調理レクリエーション実施								

- ・9月18日(日)...地域密着型サービス三事業合同敬老会・家族交流会開催(おりなす)
- ・9月18日(日)...Bユニットお誕生日会実施
- ・9月23日(金)...いなほ会ボランティア来所
- ・9月24日(土)...オレンジカフェてまり開催
- ・9月26日(月)...B・Cユニット合同ミニ避難訓練実施
- ・10月3日(月)...Aユニットドライブレクリエーション実施(山古志アルパカ牧場)
- ・10月3日(月)...職員総会実施
- ・10月4日(火)...ハンドベル演奏ボランティア(ティンカーベル様)来所
- ・10月8日(土)...オレンジカフェてまり開催
- ・10月14日(金)...キャンドルナイトてまり開催
- ・10月14日(金)...新潟県監査指導
- ・10月17日(月)...Aユニットお誕生日会及び調理レクリエーション実施
- ・10月17日(月)...Cユニット調理レクリエーション実施
- ・10月20日(木)...特養入居者インフルエンザ予防接種実施
- ・10月24日(月)...法人避難訓練及び消火器訓練実施
- ・10月26日(水)...法人職員インフルエンザ予防接種実施
- ・11月2日(水)...特養入居者胸部レントゲン撮影実施(栃尾郷クリニック)
- ・11月2日(水)...法人職員健康診断実施
- ・11月4日(金)...特養入居者胸部レントゲン撮影実施(栃尾郷クリニック)
- ・11月6日(日)...A・Cユニット合同ドライブレクリエーション実施(杜々の森～おりなす)
- ・11月7日(月)...Bユニット調理レクリエーション実施
- ・11月9日(水)...特養入居者胸部レントゲン撮影実施(栃尾郷クリニック)
- ・11月11日(金)...特養入居者胸部レントゲン撮影実施(栃尾郷クリニック)

- ・11月19日(土)...オレンジカフェてまり開催
- ・11月21日(月)...Cユニット調理レクリエーション実施
- ・12月10日(土)...Bユニットお誕生日会及び調理レクリエーション実施
- ・12月14日(水)...Aユニット調理レクリエーション実施
- ・12月15日(木)...デイホームお茶会に入居者参加
- ・12月16日(金)...B・Cユニット合同ミニ避難訓練実施
- ・12月17日(土)...オレンジカフェてまり開催
- ・12月19日(月)...Bユニットクリスマス会開催
- ・12月19日(月)...Cユニット忘年会開催
- ・12月24日(土)...てまりクリスマス会開催
- ・1月1日(日)...東町神楽保存会様来所
- ・1月9日(月)...初釜実施
- ・1月11日(水)...介護相談員来所
- ・1月16日(月)...Aユニットお誕生日会及び調理レクリエーション実施
- ・1月16日(月)...Bユニットお正月レクリエーション及び調理レクリエーション実施
- ・1月17日(火)...Cユニットお誕生日会及び調理レクリエーション
- ・1月25日(水)...ハンドマッサージボランティア来所
- ・1月25日(水)...職員集会開催
- ・2月3日(金)...Cユニット節分レクリエーション実施
- ・2月13日(月)...Aユニット調理レクリエーション実施
- ・2月18日(土)...オレンジカフェてまり開催
- ・2月20日(月)...Bユニット節分レクリエーション実施
- ・2月26日(日)...Cユニットお誕生日会及び調理レクリエーション実施

・2月27日(月)...	B・Cユニット合同ミニ避難訓練実施							
・3月2日(木)...	介護相談員来所							
・3月3日(金)...	Bユニットお誕生日会及びひな祭りレクリエーション実施							
・3月13日(月)...	Aユニット調理レクリエーション実施							
・3月22日(水)...	オレンジカフェてまり開催							
・3月25日(土)...	Cユニットお誕生日会及び調理レクリエーション実施							
・3月27日(月)...	B・Cユニット合同ミニ避難訓練実施							

※ 毎週月曜日14時～15時「寺子屋てまり」実施中

## 6. 入所者・退所者状況(H28.4～H29.3)

	Aユニット	Bユニット	Cユニット	合計	退所者
4月	9名(0名)	10名(1名)	10名(2名)	29名(3名)	Aユニット 3名
5月	9名(0名)	10名(1名)	10名(2名)	29名(3名)	Bユニット 1名
6月	9名(0名)	10名(1名)	10名(2名)	29名(3名)	Cユニット 1名
7月	9名(0名)	10名(1名)	10名(2名)	29名(3名)	合計 5名
8月	9名(0名)	10名(1名)	10名(2名)	29名(3名)	理由・内訳
9月	9名(0名)	10名(1名)	10名(2名)	29名(3名)	老衰(看取り) 2名
10月	9名(0名)	10名(1名)	10名(2名)	29名(3名)	他施設へ転院 1名
11月	9名(0名)	10名(1名)	10名(2名)	29名(3名)	長期入院治療 1名
12月	9名(0名)	10名(1名)	10名(2名)	29名(3名)	急性心不全 1名
1月	9名(0名)	10名(1名)	10名(2名)	29名(3名)	進行性胆管癌(看取)1名
2月	9名(0名)	10名(1名)	10名(2名)	29名(3名)	
3月	9名(0名)	10名(1名)	10名(2名)	29名(3名)	※( )は男性人数



## • 7. ユニット別救急搬送実績(H28.4～H29.3.31)

### <Aユニット>

I・Y様...4月1日、意識消失及び顔色不良、血中酸素飽和濃度値低下のため救急搬送。(入院せず、帰所する)

I・Y様...10月11日、39℃台の発熱及び血中酸素飽和濃度値低下、嘔吐頻回にて救急搬送。(そのまま入院となる)

S・T様...11月30日、声掛けに反応なく、閉眼したままぐったりしていたため救急搬送。(そのまま入院となる)

### <Bユニット>

T・K様...4月29日、肺雑音及び血中酸素飽和濃度値低下のため救急搬送。(入院せず、帰所する)

T・K様...5月1日、37.8℃の発熱及び血中酸素飽和濃度値低下のため救急搬送。(入院せず、帰所する)

Y・S様...5月18日、腸閉塞疑いにて救急搬送。(そのまま入院となる)

### <Cユニット>

Y・T様...9月22日、38.5℃の発熱及び呼吸苦、喘鳴症状改善せず、救急搬送。(そのまま入院となる)

## 8. ユニット別入・退院実績(H28.4.1～H29.3.31)

### <Aユニット>

I・Y様...7月2日、幽門部狭窄及び胃拡張が認められたため立川総合病院入院。(7月7日退院)

I・Y様...9月8日、上記同様の症状にて立川総合病院入院。(10月11日退院)

I・Y様...10月11日、夜間39.8℃の発熱と血中酸素飽和濃度値低下、嘔吐頻回(誤嚥性肺炎)にて立川総合病院入院。

(退院見込みなく他施設転院にて11月26日付で退所とる)

S・T様...11月23日、心不全にて立川総合病院入院。(11月30日退院)

S・T様...11月30日、一過性の脳虚血発作にて立川総合病院入院。(12月8日退院)

### <Bユニット>

T・K様...5月2日、長岡中央総合病院血液内科受診、症状緩和目的にて入院。(5月11日退院)

Y・S様...5月18日、腸閉塞にて長岡中央総合病院入院。(5月26日退院)

### <Cユニット>

Y・T様...9月22日、急性上気道炎にて長岡赤十字病院入院。(9月23日退院)

H・K様...10月12日、黄疸治療目的にて長岡中央総合病院入院。(10月20日退院)

⇒入院中に、癌末期の状態であるとの告知あり。

H・K様...10月21日、38.7℃の発熱にて長岡中央総合病院入院。(10月31日退院)

## 7. 要介護度別(H29.3.31現在)

要介護:1	0名	
要介護:2	2名	
要介護:3	6名	
要介護:4	11名	
要介護:5	10名	平均介護度:4.0

## 8. 年齢別(H29.3.31現在)

~75歳	2名
76歳~80歳	1名
81歳~85歳	6名
86歳~90歳	13名
91歳~95歳	5名
96歳~	2名
平均年齢:90.0	

## 9. H28年度ヒヤリ・ハット、事故報告、クレーム報告書

### 全期

4月1日~	ヒヤリ	18件
	事故報告	42件
翌3月31日	クレーム	2件

明細別紙

## (9) 事故報告及びヒヤリハット項目明細・件数

・胃ろうチューブが抜けてしまう				
・爪切りの際、左手第4指から出血させてしまう				
・転倒				
・居室にて転倒				
・右膝に腫れと内出血を発見する				
・左腕に擦り傷を発見する				
・車椅子アーム部とテーブルの間に右手第4指を挟んでしまう				
・トイレで転倒(3件)				
・夕食後薬の飲み忘れ				
・口唇下部と右顎部に薄い内出血を発見する				
・右足第5指から出血(移乗時、ベッドフレームにぶつかる)				
・額中央に皮下出血を発見する				
・左足の膝と脛部に皮下出血を発見する				
・内服時、義歯の前歯が欠けてしまう				
・ユニット仕切り扉の破損				
・爪切り時、皮膚を切ってしまい出血する				
・左肘上部に表皮剥離を発見する				
・誤嚥性肺炎で入院する				
・右肘に腫れを伴う内出血を発見する				
・ベッドからずり落ちる				
・右下腿部に内出血を発見する				

- ・薬が居室床に落ちているのを発見する
- ・右上腕部に内出血を発見する
- ・額に内出血を発見する
- ・右前腕部に内出血を発見する
- ・脱衣場の排水口パイプの破損
- ・PHSを水没させてしまう
- ・下膳したお盆から錠剤を発見する(2件)
- ・居室窓に縦35cm程のひびを発見する
- ・車椅子から個浴リフトに移乗する際、座面が下がり右大腿部にあたり擦り傷を作る
- ・起床時薬を飲み忘れる
- ・右肩脱臼の発見
- ・右脛に内出血を発見する
- ・ベッドからずり落ち、尻もちをつく
- ・味噌汁をこぼし、衣類を汚す
- ・ベッド上に薬(錠剤)が落ちているのを発見する
- ・足の痛みを訴える(転倒の疑い)
- ・ベッド下に横になっているところを発見する
- ・左手第3指、4指に内出血と腫脹を発見する

## 【ヒヤリ・ハット報告】

- ・2階非常口の鍵を開け、外に出る
- ・居室内で車椅子を押していた
- ・服薬忘れに気付く
- ・義歯を排水口に落としてしまう
- ・胃ろうチューブのストッパーが外れていた
- ・内服薬を口から出していた
- ・職員不在で階下に降りてしまう
- ・薬のセット間違い(2件)
- ・朝薬と夕薬のケースを取り間違える
- ・他入居者の薬が薬ケースに入っていたとの報告を受ける
- ・入居者が一人で交流スペースまで出てしまう
- ・髭剃りの刃を排水口に落としてしまう
- ・ベッドから車椅子への移乗時、バランスを崩す
- ・入居者が一人で医務室まで行ってしまう
- ・夕食後薬のセットミス
- ・ベッド柵の間から足を下していた
- ・右腕が身体の下になっていた

## 【クレーム・苦情報告】

### <クレーム・苦情の内容①>

・7月12日(火)13時10分頃、長岡市介護保険課より電話があり、特養入居者ご家族様より苦情の連絡があったとの報告を受ける。内容として、平成24年3月に左下腿部骨折をした件及び平成27年9月に誤嚥性肺炎で入院した件について、市に事故報告として報告書が提出されているかとの問い合わせで、市より、提出されていないとの回答により、入居者ご家族様から、施設の対応はどうなっているのか、組織ぐるみで何かを隠しているのではないかとの内容であった。

### <クレーム・苦情の原因>

・平成24年3月に左下腿部を骨折した件及び平成27年9月に誤嚥性肺炎で入院した件について、市に事故報告として報告書が提出されていなかったこと。

### <クレーム・苦情への対処>

・7月12日(火)14時45分頃、ご家族様が施設に来所され、施設長及び特養管理者で対応し、特養管理者より、上記事故に関して経緯説明を行い、管理者の認識不足により、事故報告書が市に提出されなかった旨を説明させて頂く。ご家族様からは、なぜこのような事実があったにも関わらず、市に報告がっていないのか、組織としての管理体制や職員指導はどうなっているのか。今回の件について、臨時で法人理事会を開催し、事実を公表して頂きたいとの要望があり、法人としても希望に沿えるように対処していく旨を伝える。

## <クレーム・苦情の内容②>

・入居者様のセーター及びカーディガンが、施設側の不手際(洗濯し、乾燥機にかけたこと)により縮んでしまったこと。以前、ユニットの職員には「セーターは洗わなくてよい。」ことを伝えていたはずなのに、同様のことが繰り返されたこと。職員の対応が周知徹底されていないこと。

## <クレーム・苦情の原因>

・職員の対応が周知徹底されていなかったため、セーター及びカーディガンを洗濯、乾燥機にかけ縮ませてしまったこと。

## <クレーム・苦情への対処>

・クリーニング店に一度縮んでしまったセーター及びカーディガンを元に戻せるかどうか相談してみたところ「希望通りの大きさに戻せるかどうか分からないが、もし、それでよければ持って来て下さい。」とのことであった。長女様にその旨伝えたところ「直せるのであれば、直して欲しい。」と言われたため、縮んでしまったセーター及びカーディガン(全8点)を直しに出させて頂いた。

・通常の洗濯機では取り扱いが難しい物(縮んでしまう可能性がある物や本来、洗濯機で洗えない物等)については、今後、家族の方に洗濯の協力をお願いしていくこととした。(「入居のご案内」に明記した)



## 10. 会議・研修等状況(H28.4～H29.3)

- ・運営推進会議:2ヶ月に1回、地域密着型事業所合同にて開催  
(グループホーム・分家・特養・デイホーム)
- ・ユニット会議 :ユニット毎で毎月開催
- ・入所判定会議:毎月開催回、施設長、評議員、統括(相談員)、介護支援専門員  
ユニットリーダー、看護師等含め開
- ・ユニットリーダー会議:毎月第3金曜日開催
- ・法人研修、内部研修、外部研修に適宜参加

## 11. 栃尾地区理容福祉会による訪問理美容院利用状況(H28.4～H29.3)

4月—	14名	10月—	10名
5月—	10名	11月—	11名
6月—	13名	12月—	14名
7月—	13名	1月—	12名
8月—	9名	2月—	3名
9月—	6名	3月—	10名

## 12. その他

### <職員異動・退職等>

・平成28年5月1日付異動1名

Bユニット → Aユニット

・平成28年8月31日付退職1名

・平成28年9月1日付異動1名

Aユニット → Bユニット

・平成28年12月31日付退職1名

・平成29年1月1日付異動3名

Aユニット → てまりの分家

てまりの分家 → Aユニット

デイサービス → Bユニット

・平成29年2月1日付異動1名

Bユニット → Aユニット

### <実習生受け入れ>

長岡・医療・介護専門学校 1年生 女性1名

平成29年2月16日(木)～2月28日(火)の内の10日間実習生受け入れ実施

# 平成28年度 てまりショートステイ 事業実施報告書

## 1. 利用者状況

平成28年度利用者状況参照

## 2. 事故・苦情報告

別紙1参照

## 3. 苦情処理状況

平成福祉会苦情解決組織体制に則り対応した。「苦情対応窓口の設置」を契約時や、計画変更時に周知して頂く様努め、掲示を行なう等実施。

サービス提供中のご様子や、細かな変化であっても家族及びケアマネージャーに報告したことにより、トラブルや誤解が生じることは減じた。又苦情処理についての内容・状況を職員間において十分な検討会を重ねて苦情から学ぶ姿勢を持つよう努めた。

## 平成28年度利用者状況参照

	利用者数	延べ日数	1日平均	滞在費日数	売り上げ(円)
4月	22名	194日	6.4人	167日	2,327,580
5月	28名	260日	8.3人	236日	3,240,900
6月	32名	291日	9.7人	238日	3,589,530
7月	28名	236日	7.6人	192日	2,934,470
8月	25名	180日	5.8人	135日	2,224,940
9月	23名	164日	5.5人	123日	2,023,700
10月	35名	202日	6.5人	169日	2,571,680
11月	28名	203日	6.7人	156日	2,436,160
12月	23名	180日	5.8人	139日	2,212,980
1月	20名	166日	5.3人	132日	2,079,740
2月	20名	226日	8.0人	194日	2,860,090
3月	20名	194日	6.2人	167日	2,407,805
計	304名	2,496日	6.8人	2,048日	30,909,575

## 平成28年度介護度別利用者

	要支援1	要支援2	要介護1	要介護2	要介護3	要介護4	要介護5	
4月	0	0	1	10	5	2	4	22
5月	0	0	2	12	5	4	5	28
6月	0	1	2	11	8	5	5	32
7月	0	0	2	9	9	4	4	28
8月	0	0	3	8	7	4	3	25
9月	0	0	4	6	8	1	4	23
10月	0	1	7	9	8	3	7	35
11月	0	0	10	7	6	3	2	28
12月	0	0	4	5	5	6	3	23
1月	0	0	3	6	3	5	3	20
2月	0	0	4	5	4	4	3	20
3月	0	0	3	7	3	5	2	20
合計	0	2	45	95	71	46	45	304

#### 4. 食事

今年度も利用者の方に美味しく、食事を楽しみにして頂けるよう日本フードリンク、栄養士により提供させて頂きました。

また、前年度調理業務に加えて、利用者の方と接する時間を増やし、ご希望やご意見を承る機会を設けた。また、その意見から食べやすい形態やメニューの検討を行った。そして選択メニュー・お楽しみメニュー・お弁当の実施を月1回～2回ペースで行った。

#### 5. 入浴

個浴、特殊浴槽の2種類。

利用者の身体状況に応じた、機能の維持、自立支援、個人の希望による選択入浴支援を行なった。そして、入浴剤を使用し日替わりで香り入浴、血行促進を行った。

#### 6. 送迎

エブリワゴン(軽ワゴン)・アルトにて利用者の送迎を行った。

＜送迎時間及び提供時間＞

サービスの提供時間(24時間)に伴う送迎サービスについては、

送り 13:30出発(てまり)

迎え 15:00出発(てまり)

## 7. 会議・カンファレンス

○ショートステイ会議の実施(概ね月1回・全員出席・必要時は随時開催)  
業務終了後、ショートステイにおける業務の見直し・検討、介護保険法の改正に伴う説明・検討、そして次年度における援助目標・方針決定を全員出席のもと開催した。

### ○申し送りの実施(毎日5回・当日出勤職員)

#### ①夜勤から早番者への申し送り

夜間の様子  
朝方の様子  
特変がなかったかの確認

#### ②早番者から日勤者への申し送り

夜間の様子  
朝方の様子  
朝礼時の報告  
今日の予定

#### ③昼のミーティング

入浴の様子  
退所者の確認  
入所者の確認  
看護師からの一言  
各職員からの一言  
スローガン三唱

#### ④遅番者から準夜勤者への申し送り

一日の振り返り

#### ⑤準夜勤者から夜勤者への申し送り

特記事項(利用者の様子)の申し送り

## 9. 地域サービス担当者会議

各ケアマネージャーからの連絡等により、本人の自宅や他事業所に行き会議を行う。基本的には生活相談員及び看護師、介護士が出席し、終了後他職種へ報告し、情報を共有した。

## 10. その他活動

- ・ボランティアの受け入れ(話し相手、紙芝居、演芸、手品、歌謡、踊りなど)
- ・地域施設との交流(双葉保育園、白山保育園、天使幼稚園)
- ・介護福祉士、ホームヘルパー2級過程、教員福祉体験実習生の受け入れ
- ・栃尾「介護の輪」の企画委員及び研修会への参加
- ・近隣特定高齢者(認知症初期、独居、日中独居等)を募り、お茶のみ話し相手ボランティアとして受け入れ、地域に開かれたショートステイを目指した。
- ・年間行事計画      日々のグループリハやレクの内容について
- ・天気の良い日は外へ出てお茶を飲む・ドライブに出かける(四季を楽しむ目的)・地域の行事の見物など季節や栃尾らしさを思い出すような行事にこまめに足を運ぶことができるようにする。  
具体的な計画は以下のとおり



## ・年間行事計画

- 4月 お花見ドライブ・天気の良い日は外へ出てお茶を飲む・地域の行事の見学
- 5月 鯉のぼり作り・天気のよい日は外へ出てお茶を飲む・ドライブ
- 6月 スポーツ大会・天気の良い日は外でお茶を飲む・ドライブ・散歩
- 7月 初夏のドライブ・七夕会
- 8月 カキ氷大会・スイカ割り大会・夏祭り見学
- 9月 敬老会・特別食・紅葉ドライブ
- 10月 文化祭作品作り・運動会
- 11月 文化祭・調理レク(秋祭りも兼ねてドンドン焼き、福引)
- 12月 クリスマス会(調理グラスケーキ)・年賀状作り

## 平成28年

- 1月 新年会・新年会特別食
- 2月 節分・豆まき・焼きそば作り
- 3月 ひな祭り (※2ヶ月に1回のペースで彩り御膳の実施)

## 年間を通しての活動プログラム

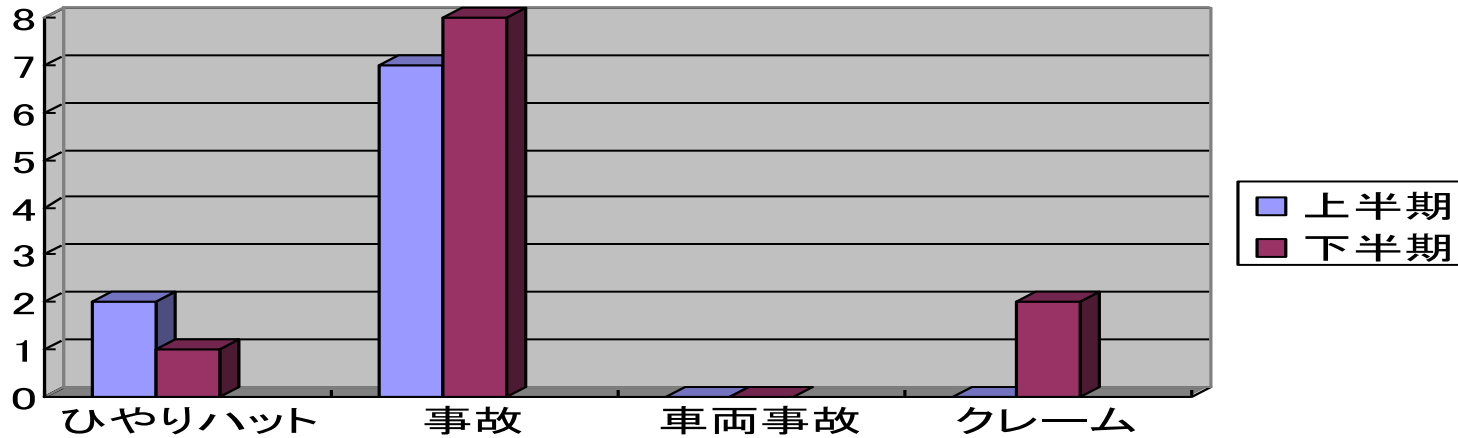
- ・市内の保育園(双葉・白山)幼稚園(天使)・守門の里 交流会の実施/受け入れ
- ・ボランティアは随時受け入れ  
(今年度は継続して定期的に来所していただけるような働きかけを積極的に行った。)

## 特別行事プログラム

- ・敬老の日(敬老の日を祝い職員の出し物・特別食・飲料の提供)
- ・クリスマス会
- ・大晦日特別食
- ・新年会(1/1)

## 別紙 1

### 事故・ひやりハット・クレーム・車両事故 統計(28年度)



#### ※事故の発生状況

- ・忘れ物＝1件（巾着を忘れ家族からTELがあつて気づいた）・皮膚を服にはさむ＝1件
- ・尿バッグの閉め忘れ＝1件・転倒＝4件・服薬ミス＝2件（うち1件市への報告をする）
- ・薬の返却間違い＝1件・車椅子に倒れこむ＝1件・転落＝3件（滑り落ちる事3件・骨折事故＝1件（市へ報告する）・・・計15件

#### ヒヤリ・はっと報告書の発生状況

- ・すべり落ちる（個室の中で）＝1件・ベッドの下に降りている＝1件・忘れ物を職員が気づき返却＝1件・・・計3件

#### ※クレームの発生状況

- ・男性職員への不満＝2件（1件目...職員の容姿・年格好が同じ利用者と見分けがつかず、トイレ内に入ってきたから気持ち悪かった）、（2件目...トイレ介助中に陰部付近を触られ不快な想いをした）・・・計2件

# 平成28年度 てまりデイホーム 事業実施報告書

## 1. 利用者状況

	利用者 数(人)	延利用者 数(人)	一日平均 利用者数	保険請求	利用者 負担額	昼食費 その他	合計
平成28年 4月度	29	276	9.2	2,797,087	315,733	191,924	3,304,744
5月度	25	272	8.8	2,678,569	303,801	286,868	3,269,238
6月度	28	298	9.9	3,000,982	338,388	281,674	3,621,044
7月度	25	301	9.7	3,044,961	338,329	277,574	3,660,864
8月度	27	329	10.6	3,359,151	373,239	318,891	4,051,281
9月度	26	297	9.9	3,009,951	334,439	291,261	3,635,651
10月度	25	299	9.6	2,980,377	331,153	309,551	3,621,081
11月度	23	259	8.6	2,598,435	288,715	242,221	3,129,371
12月度	23	251	8.1	2,473,497	274,833	248,611	2,996,941
平成29年 1月度	20	234	7.5	2,324,601	258,289	251,102	2,833,992
2月度	19	205	7.1	2,057,274	228,586	200,494	2,486,354
3月度	18	219	7.1	2,174,526	241,614	239,240	2,655,380
合計	288	3,240	8.8	32,499,411	3,627,119	3,139,411	39,265,941
			一人当り	10,030.7	1,119.5	969.0	12,119.1

## 平成28年度デイホーム介護度別利用者

	要支援1	要支援2	要介護1	要介護2	要介護3	要介護4	要介護5	
4月	0	0	6	14	5	3	1	29
5月	0	0	5	12	5	3	0	25
6月	0	0	4	13	7	3	1	28
7月	0	0	3	13	6	3	0	25
8月	0	0	4	11	8	4	0	27
9月	0	0	5	9	7	4	1	26
10月	0	0	5	10	6	4	0	25
11月	0	0	4	11	6	2	0	23
12月	0	0	4	12	5	2	0	23
1月	0	0	3	9	6	2	0	20
2月	0	0	4	8	5	2	0	19
3月	0	0	4	7	5	2	0	18
<b>合計</b>	<b>0</b>	<b>0</b>	<b>51</b>	<b>129</b>	<b>71</b>	<b>34</b>	<b>3</b>	<b>計288</b>

利用状況補足 新規利用・7件  
利用中止・3件

利用終了・12件(永眠含む)

## 2 苦情・事故報告状況

事故報告書・・・41件

→・返し忘れ=8件 ・転倒=4件 ・返却忘れ=8件 ・お茶こぼし=5件 ・異食=1件 ・出血=4件  
・服薬ミス=4件 ・事務ミス=3件 ・持物発見=2件 ・利用者トラブル=1件 離苑=1件

※飲み忘れや再検忘れなど、防げるはずの事故が続いてしまった。忘れのないようボードへの記入など対策を立てる。また、慣れや無意識作業は事故に繋がり、その意識を変えるためにも、それをすることでどのような危険があるのか気付けるよう話し合いを行う。

ひやりはっと・・・27件

→・お茶こぼし=13件 ・提供ミス=6件 ・返却忘=3件 ・服薬ミス=2件 ・異食=2件  
・利用者トラブル=1件

※漂白剤やアルコール消毒など危険となるものは、利用者の手が届かない場所に入れるなど、環境整備を行う。

苦情報告書・・・0件

車輻事故・・・1件

→・ご利用者宅へお送りした際、降りやすさを考え自宅へ寄せたときに、左ドアミラーが設置してあった看板にぶつかってしまう。

※上長が同乗し運転技術について確認したが、特別問題はなかった。慌てずに安全運転を心がけるよう注意した。

### 3、入浴

一般浴槽にて入浴。利用者の身体状況に応じ、機能維持を図る為にも自立に行える部分は行ってもらった。又、年間を通し入浴剤を使用し血行促進・皮膚の乾燥防止を行った。入浴を楽しんで頂けるよう脱衣場ではBGMを流している。又、その時の状態に応じて、リフト浴（特養・ショートステイ）での対応もおこなっている。骨折等で座位が保てないご利用者に対して、完治するまでの間、特浴の対応も行った。

### 4、食事

ご飯・味噌汁は利用者と職員が一緒につくり家庭と同じ空間をつくれるようにしました。又、調理場からおかずを一品取りに行き、利用者様に盛り付けやお茶入れ、おしぼり配りをおこなっていただいている。

### 5、個別活動・体操・レクリエーション

AM活動、入浴を待っている時間には、少人数のグループを作り、季節に応じた作品作りやタオルたたみ、個別対応でのリネン交換や昼食の準備（米とぎ、味噌汁作り、洗い物）など、生活動作を取り入れ活動的に過ごして頂いた。昼食前には誤嚥予防に口腔体操を行っている。

PM活動、昼食後、静養をされる方は休まれ、起きていられる方には茶碗洗い、洗濯干しなどを手伝って頂くなどして時間を過ごして頂いた。

14時より、集団レクや季節の行事を行い、馴染めない方には個別にて寄り添う対応を行ってきた。

## 6、送迎

アルト2台、セレナ1台を主に使用。車イス対応の利用者数も増えてきた為、エブリイの使用回数も多くなった。

(迎え・・・8:30 送り・・・16:00)

提供時間・・・9:00～16:00にて対応。

※迎え時に準備が出来ていなかったり、起きていられずキャンセルになるケースには、再度迎えに行くなどして、出来る限り利用して頂けるよう柔軟に対応をした。

## 7、会議

- ・毎月1回のペースで開催。なるべく全員出勤の日に行うよう調整。
- ・朝の送迎前に情報共有の為、前日の利用者様の特記事項の確認や当日の利用者様の特記事項の確認をおこなう。
- ・送迎後、BD計測を行いNSからの確認・了承を得てからミーティング開始。(送迎時の報告・朝礼での内容報告など・・・)
- ・昼のミーティング、フロア状況・入浴時の状況など共有を行う。
- ・夕方、送迎・記録終了後1日の振り返り・報告などミーティングを行う。

## 8、サービス担当者会議参加

CMから連絡を受けたあと、本人の自宅や他事業所、むすんで相談室にて会議を行う。主に、相談員が参加。都合にて不在の場合は、介護員が出席。

その日のうちに会議の内容を報告している。会議の内容を全職員が共有できるよう、会議録を作成し個人ファイルに入れる。

## 9、運営推進会議参加

4・6・8・10・12・2月と二ヶ月に一度、運営推進会議に参加をしてデイホームでの取り組みの報告と情報交換をしている。

## 10、研修

施設内での内部研修へは、なるべく全職員が参加してきた。

外部研修

- ・中堅職員研修（立川）
- ・気づく力研修（姉崎）
- ・認知症ケア、対応研修（水澤）
- ・小千谷モスコーラDH実習（立川）

- 「センター方式」伝達研修 CM矢澤より、シートを用いて研修会を行う。
- KYT研修の実施（DH）
- 事故防止（送迎時）の、具体的対策、発生時の対応の話し合いを行う。利用者緊急連絡先（送迎用）を作成し、送迎時には持参する。
- 社会福祉主事取得（土田）

## 11、その他の活動

- ・ 他施設の方と交流（双葉保育園・小千谷モスコーラDH）
- ・ 介護相談員派遣受け入れを行なう。
- ・ 栃尾の文化祭へ作品の出品を行なう。
- ・ 毎月一回、ミニ避難訓練の実施。
- ・ 季節に応じた外出レクの実施。（花見、紅葉など）
- ・ 季節に応じた行事レクの実施。（ひな祭り、節分、クリスマスなど）
- ・ 毎月二回、美容ケアの実施。（ネイル、マッサージ、足湯、着付けなど）
- ・ 畑作業（野菜作り）
- ・ デイホーム新聞の作成（4月、6月、8月、10月、12月、1月、3月）



# 平成28年 モス・コーラ特別養護老人ホーム事業報告

## 平成28年度事業計画

### 1. 基本方針

- ①お客様1人ひとりの意思及び人格を尊重したその人らしい生活が送れるよう配慮しながら、ケアプランに基づき各ユニット等においてお客様が相互に社会的関係を築き、自律的な日常生活が送れるよう支援します。
- ②職員1人ひとりが介護技術及び人としての資質の向上に努めます。
- ③健康管理に努め、元気で過ごせるよう支援します。

### 2. 年間目標

- ① ケアプランに基づいたサービスの提供を行います。(ケアマネジメント方針)
  - ・ケアプランは担当介護職員をはじめ、多職種が連携して作成します。
  - ・状態変化時は、カンファレンスにてより良いサービス提供方法を検討します。
  - ・モス・コーラで役割の持てる生活への支援を行います。
  - ・たとえば半年後、1年後にお客様が「こうなっていたい」という目標を念頭に置き、それが達成できるようにサービスを提供します。
- ② 人材育成に努めます。
  - ・資格取得や研修への参加ができるよう支援します。
  - ・職員1人ひとりが成長を実感できるような人事考課制度を実施します。
  - ・職業人としてのモラルを大切にし、お客様や他職員に対する思いやりの心を育みます。
- ③健康で過ごせるよう支援します。(医務部方針)
  - ・体調悪化の予防や早期発見に努め、生活の質が低下しないよう支援します。
  - ・スムーズで自然な排便が出来る様支援します。
  - ・口腔ケアを充実し、肺炎等の体調不良を防ぎます。
  - ・感染症の予防について施設内での対応を確実にを行い、発生や蔓延を防ぎます。

### 3. 年間行事計画

7月 夏祭り 8月 小千谷花火観覧 9月 敬老会

# 事業計画についての結果

- その人らしい生活が送れるよう、担当職員がお客様の希望を考慮し、ケアプランに盛り込むよう努力した。その結果、外出や出前をとるなどお客様の希望が実現したケースもあった。
- 研修等への参加については、初任者研修や実務者研修など長期間にわたる研修にも勤務シフトなどの配慮をおこない、初任者研修2名、実務者研修1名修了した。
- 職場内研修として、コミュニケーションスキル向上のための研修を行った。
- お客様の健康管理については、27年度よりも多くなり、受診件数が年100件超、入院日数も述べ500日を超えた。
- 口腔ケアについては、27年度にひきつづき、越後さんとう歯科からフォローしてもらっている。28年度からは基本的にお客様全員に点検や口腔ケアに入ってもらっている。食事形態や食事の姿勢がお客様に合っているかどうかや、誤嚥性肺炎を繰り返すお客様に内視鏡を使った飲み込み検査を行ったり、アドバイスをいただいている。
- 感染症については、インフルエンザ予防接種や、加湿、面会規制などの予防に努め、28年度は発生せずに経過した。
- 行事については、敬老会まつりとして屋台やボランティアによる音楽発表などを、地域の方を初めて招いて行った。

平成28年度 特養収入実績(ショート含む)

	4月	5月	6月	7月	8月	9月
国保連	9,101,263	9,215,346	8,271,776	8,947,644	8,151,906	8,126,236
利用料	846,197	854,844	764,051	830,323	784,941	814,654
その他	1,577,650	1,614,890	1,500,130	1,538,270	1,716,860	1,398,150
合 計	11,525,110	11,685,080	10,535,957	11,316,237	10,653,707	10,339,040

	10月	11月	12月	1月	2月	3月
国保連	9,045,391	8,270,758	8,951,681	8,520,058	8,306,300	9,006,027
利用料	872,063	777,112	750,266	755,062	696,985	864,343
その他	1,540,300	1,428,240	1,402,350	1,383,670	1,360,560	1,576,440
合 計	11,457,754	10,476,110	11,104,297	10,658,790	10,363,845	11,446,810

# H28年度 モス・コーラデイホーム事業報告

## 平成28年度事業計画

### 「基本理念」

住み慣れた地域の中で、その人らしい生活が出来るよう  
お手伝いさせていただきます。

### 「事業計画」

- ① 一人一人の認知症状に適した生活リハビリを実施し、  
他のデイサービスと差別化できる運営を行う。
  - ・日常生活機能診断を毎月正確に行い、一人一人の認知症状及び身体機能の把握をグラフ化、比較をする。
  - ・認知症状の進行予防に適した生活リハビリを決定し、認知症通所介護計画書に盛り込み個別に実施する。毎月検討、見直しを行い最適なケアにつなげる。
  - ・認知症の症状により、他事業所でケアが困難な方の積極的な受け入れの実施。
- ② 認知症サポーター養成研修の実施を行う。
  - ・市から依頼があった時に、認知症サポーター養成研修を実施する。
  - ・認知症キャラバンメイトの養成研修をより多くのデイホーム職員が受講し、講師となる職員の増員を行う。
- ③ お客様のご家族の支援強化を行う。
  - ・認知症カフェ(オレンジカフェ)を実施し、専門職として日頃の悩みや相談、情報交換ができる機会を設ける。

## 事業計画についての結果

- ・日常生活機能診断について、毎月グラフ化し担当箇所配布した。
- ・個別対応に力を入れて、認知症状の進行予防につながった。
- ・他事業所を利用して対応困難なお客様について新規での受け入れを行った。
- ・認知症サポーター養成講座について合計3回実施した。
- ・認知症サポーター講師研修について2名の職員が修了した。
- ・オレンジカフェについて平成29年度から小千谷市よりの委託で実施開始した。

## 平成28年度 デイホーム収入実績

	4月	5月	6月	7月	8月	9月
延利用者数	316	329	303	315	325	323
国保連	3,037,405	3,306,908	3,098,762	3,087,514	3,242,385	3,173,874
利用料	376,387	391,221	413,467	437,316	385,865	460,656
その他	173,040	173,660	166,340	172,280	178,220	178,463
合 計	3,586,832	3,871,789	3,678,569	3,697,110	3,806,470	3,812,993

	10月	11月	12月	1月	2月	3月
延利用者数	329	323	304	305	322	329
国保連	3,333,217	3,453,291	3,067,437	2,890,336	2,699,105	2,900,175
利用料	447,424	423,402	355,800	347,714	346,075	436,505
その他	180,220	174,280	163,780	160,000	144,880	160,000
合 計	3,960,861	4,050,973	3,587,017	3,398,050	3,190,060	3,496,680